

# ASTROLOGICKÁ PŘEDPOVĚĎ POČASÍ

Podle tezí Johannese Keplera  
zpracovala Ivana Černá

# Principy předpovědi

Bereme v úvahu přesné aspekty planet od Slunce po Saturna mezi sebou mimo Luny. Všechny aspekty mají stejnou váhu.

Jedná se o tyto aspekty:

- |                 |                    |
|-----------------|--------------------|
| - konjunkce     | - sextil           |
| - kvadratura    | - trigon           |
| - opozice       | - trioktil (135°)  |
| - kvintil (72°) | - bikvintil (144°) |

# Charakteristika planet

Saturn – vlhko, chladno

Jupiter – teplo, jasno

Mars – teplo, vzruch (bouřky)

Venuše – slabé teplo, vlhko

Merkur – vítr, vlhko

Slunce - teplo

# Výpisky z Keplerových aspektů

☿ ♀ ♀	Bouřky, atm. poruchy, liják, hodně sněhu, mírné o
☿ * ♀	Spousta sněhu, nevlídno, déšť, mírné oteplení
☿ ♀ ☼	Vlhkost, sníh a vítr, déšť, přeháňky
☿ ☐ ♀	Přítalové deště, hromobití, ochlazení bez srážek
☿ * ♀	Mlha, pošmurno, mírné ochlazení
☿ ♀ ♀ ♀	Kroupové bouřky se silným větrem, ochlaz., déšť
☿ ♀ ♀	Studený vítr, sníh s deštěm, vyjasnění, mírné ot.
☿ ♀ ♀	Vyjasnění, mírné oteplení
☿ ♀ ♀	Déšť, mlha nebo vyjasnění, vítr
☿ ♀ ♀	Ochlazení
☿ ♀ ♀	Déšť, teplo
☿ * ♀	Prudké bouřky, oteplení, déšť

☿ ♀ ♂	Vyjasnění, bez vlivu na teplotu a srážky
☿ ♀ ♂	Jasno, ochlazení
☿ ♀ ♂ ♀	Oteplení, přeháňky
☿ ☐ ♀	Bouřka, slunečno nebo mrholení
☿ * ♀ ♀	Zůstane teplo a jasno nebo déšť
☿ ♀ sk ♀	Oteplení, déšť
☿ ♀ BQ ♀	Teplo, vlhko, oblačno
♀ ♀ ♂	Prudké bouřky, déšť, oteplení
♀ ♀ ♂	Déšť, teplo
♀ ☐ ♂	Mírné ochlazení
♀ * ♂	Déšť, ochlazení
♀ ♀ ♂	Teplo s přeháňkami

♀ Δ ♀	Oteplení, slunečno
♀ ♂ ♀	Teplo, velmi občasné přeháňky
♀ ☾ ♀	Studený déšť, ochlazení
♀ * ♀	Déšť (sníh), mlha, ne moc chladno, poprchání
♀ □ ♀	Přivalové deště, hromobití, liják, sníh
♀ Q ♀	Srážky
♀ BQ ♀	Přeháňky
♀ * ☿	Teplo, větrno, proměnlivo, liják, bouřka
♀ ♂ ☿	Déšť, teplo, malé oteplení, velký déšť
♀ sk ☿	Mlha, smog, déšť, mírné ochlazení po dešti
♀ Δ ☿	Teplo s přeháňkami
♀ □ ☿	Lehké oteplení, přeháňky

♀ Q ☿	Teplo, déšť, krátké oteplení a vyj. po něm och
♀ ☾ ☼	Krásné, klidné, vlhké počasí
♂ * ☼	Extrémní horko
♂ Δ ☼	Mimořádné oteplení, slunečno
♂ ♂ ☼	Bouřky, horko
♂ sk ☼	Ostrá zima, silný vítr a sníh
♂ BQ ☼	Teplo
♂ ☾ ☿	Jasno, velmi teplo nebo bez vlivu
♂ Δ ☿	Oteplení, přeháňky
♂ ♂ ☿	Bez vlivu
♂ * ☿	Neovlivnilo chladné počasí
♂ sk ☿	Bez vlivu

♂ BQ 2I	Krátké oteplení, vyjasnění
♂ n I2	Ochlazení, déšť
♂ * I2	Zvýší chladno, vyjasnění
♂ s I2	Pokud bylo horko hrozná bouřka, studené deště
♂ sk I2	Bez vlivu
♂ BQ I2	Mírné oteplení
♂ Q I2	Malé ochlazení
♂ Δ I2	Bez vlivu
☼ s 2I	Horko bez mraků
☼ s 2I	Maximální oteplení
☼ □ 2I	Oteplení, vyjasnění
☼ sk 2I	Lehké oteplení, vyjasnění

☼ Λ 2I	Vyjasnění, mrazivo
☼ * 2I	Vyjasnění bez oteplení nebo s oteplením
☼ BQ 2I	Oteplení, slunečno
☼ s I2	Silné ochlazení, déšť
☼ s I2	Déšť, chladno, maximální vlhko
☼ Δ I2	Deštivo, chladno
☼ * I2	Malé přechodné ochlazení se zpožděním
☼ BQ I2	Mírné ochlazení, déšť
☼ Q I2	Zataženo, deštivo se zpožděním
☼ sk I2	Vítr, sníh nebo déšť bez ochlazení
☼ □ I2	Slabší ochlazení, vlhko
2I sk I2	Ochlazení

# Další Keplerova pravidla

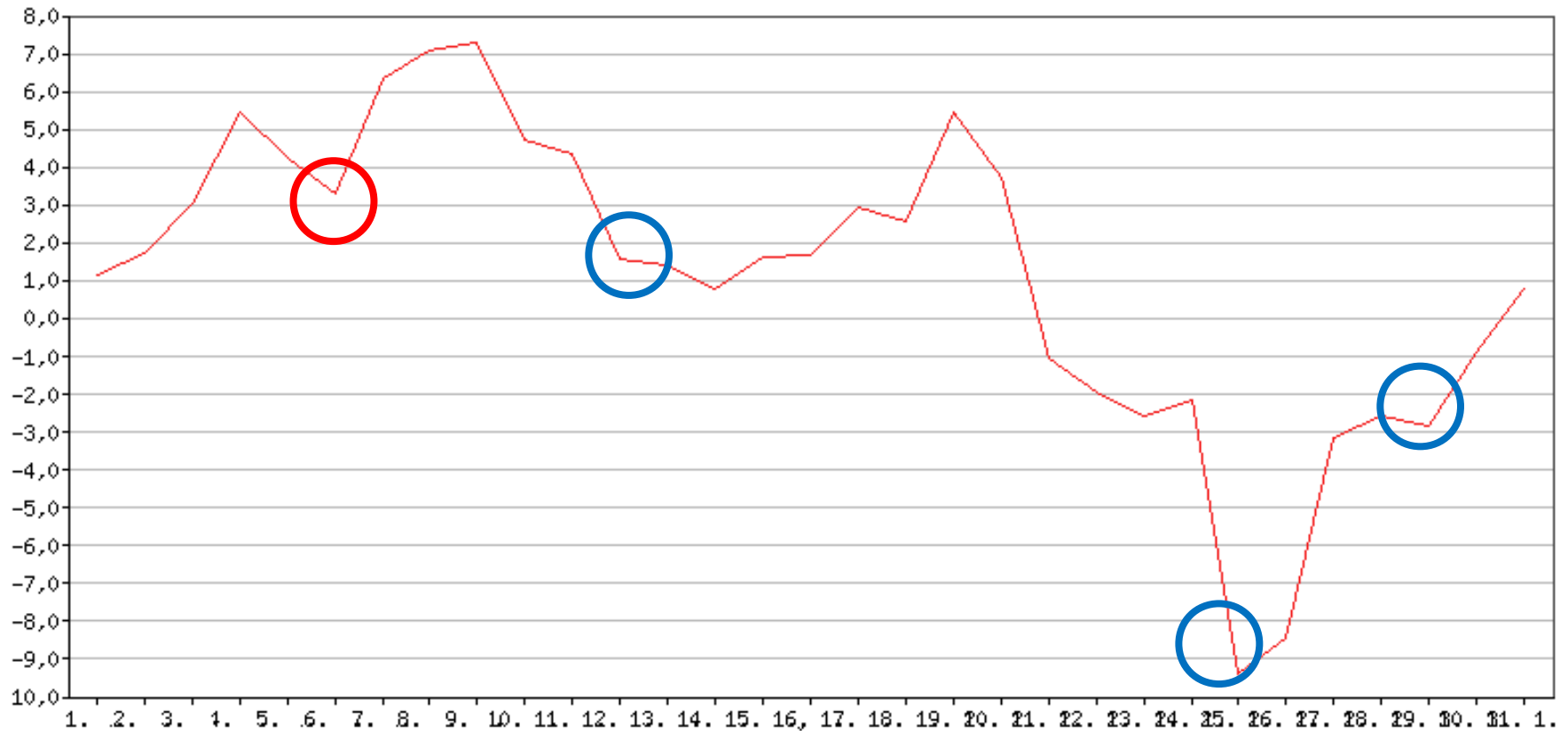
- Zatmění mohou přinášet déšť
- Zima při úplňku je víc vlhká než léto při úplňku
- Planety v jižních znameních (VA – RY) mají sílu stínovanou
- Na jaře i malý aspekt působí silnější vlhkost
- Stacionární Merkur má největší účinek – vítr, sníh nebo déšť, husté mlhy
- Merkur a Venuše mají nejvíc teplé síly při maximální elongaci (vzdálenosti od Slunce)
- Venuše v horní konjunkci se Sluncem má větší sílu než v dolní konjunkci
- Hodně aspektů působí nezdravé ovzduší nebo přívalové deště

Grafy průměrných denních teplot a denních srážkových úhrnů v Praze jsou měřeny Meteorologickou stanicí České zemědělské univerzity v Praze a jsou zveřejněny na:  
<http://meteostanice.agrobiologie.cz/>

Předpovědi počasí pro rok 2012 až 2014 včetně prezentací s vyhodnocením výsledků jsou umístěny na stránkách:  
[www.johannes.cz](http://www.johannes.cz)

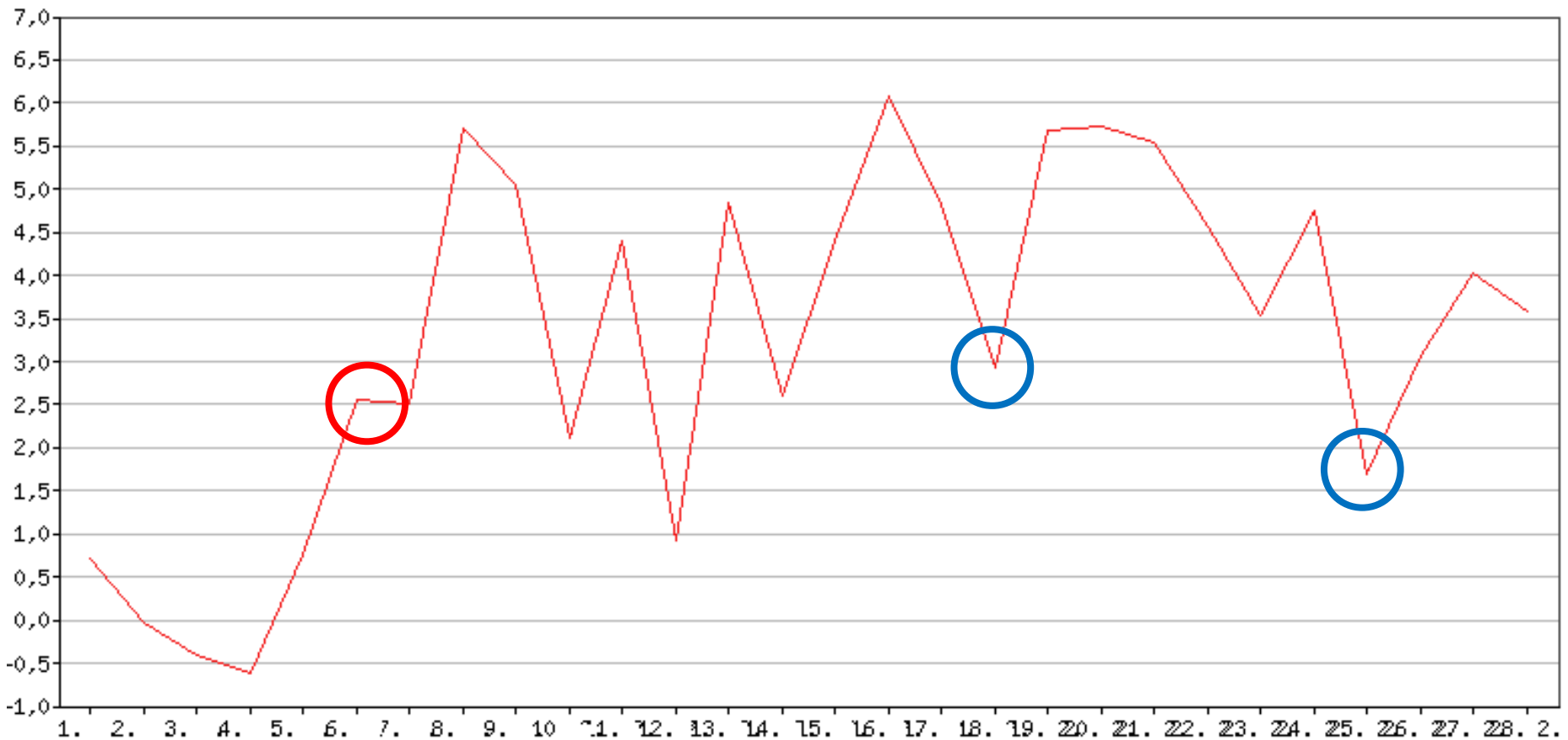


# LEDEN



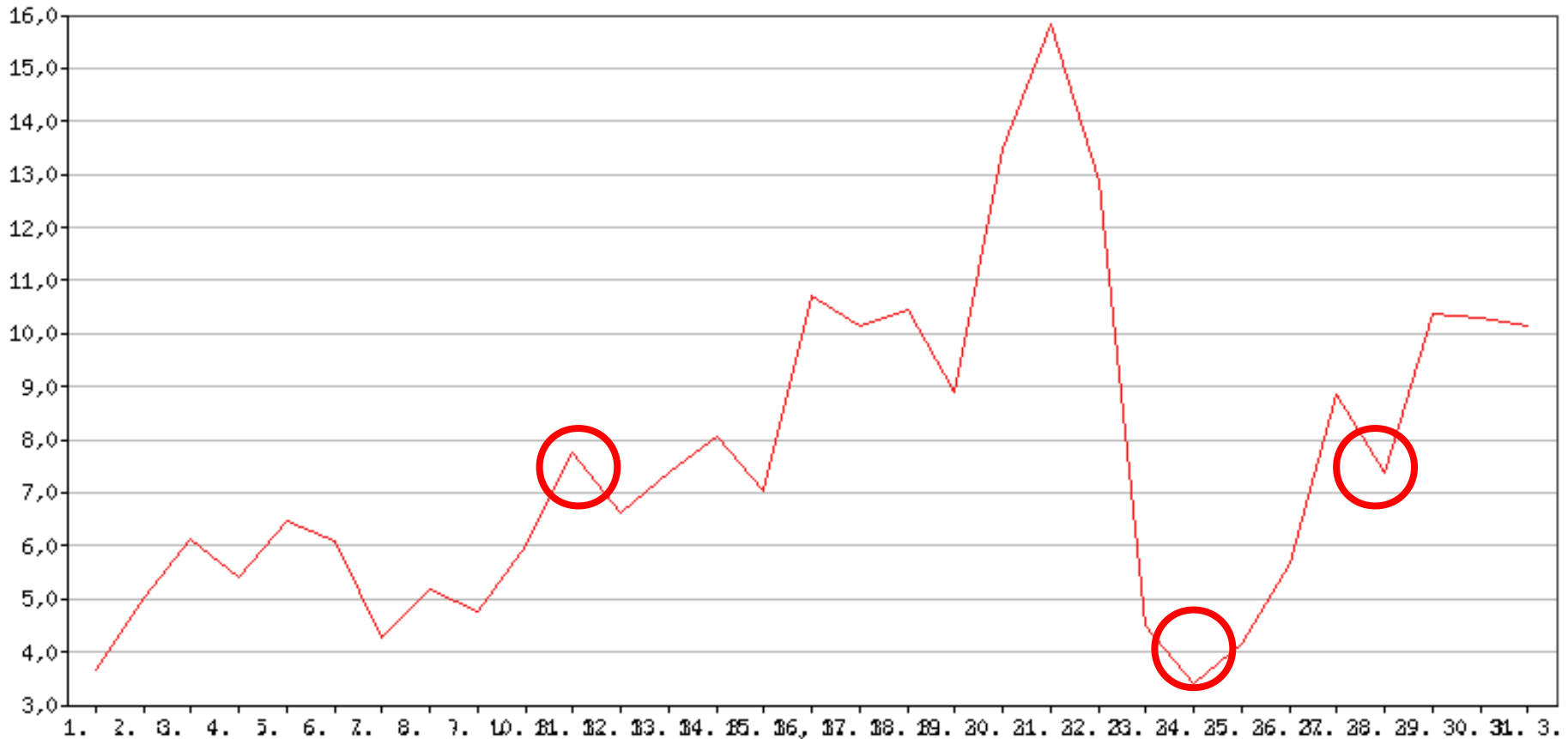
V lednu bude vlivem četných aspektů proměnlivé počasí. Na začátku roku bude sněžit a bude i vítr vlivem aspektů Merkura. Může se i ochladit působením chladné síly. **5.1.** se obloha vyjasní a může být pořádně mrazivo díky spolupůsobení Slunce s Jupiterem. 6.1. začnou opět působit aspekty Merkura společně s Venuší a Saturnem, které spustí velkou sněhovou nadílku v poměrně chladném počasí. **13.1.** dojde k dalšímu menšímu ochlazení vlivem aspektu Saturna, které se ještě může prohloubit **16.1.** působením kvadratury Venuše na Mars. **24.1.** dojde k velké sněhové kalamitě v důsledku nakupení hned několika vlhkost přinášejících aspektů. **29.1.** může dojít k přechodnému mírnému oteplení vlivem aspektu Merkura na Jupiter, ale sněžení by mělo pokračovat. Koncem měsíce může být chladněji vlivem působení chladné síly.

# ÚNOR



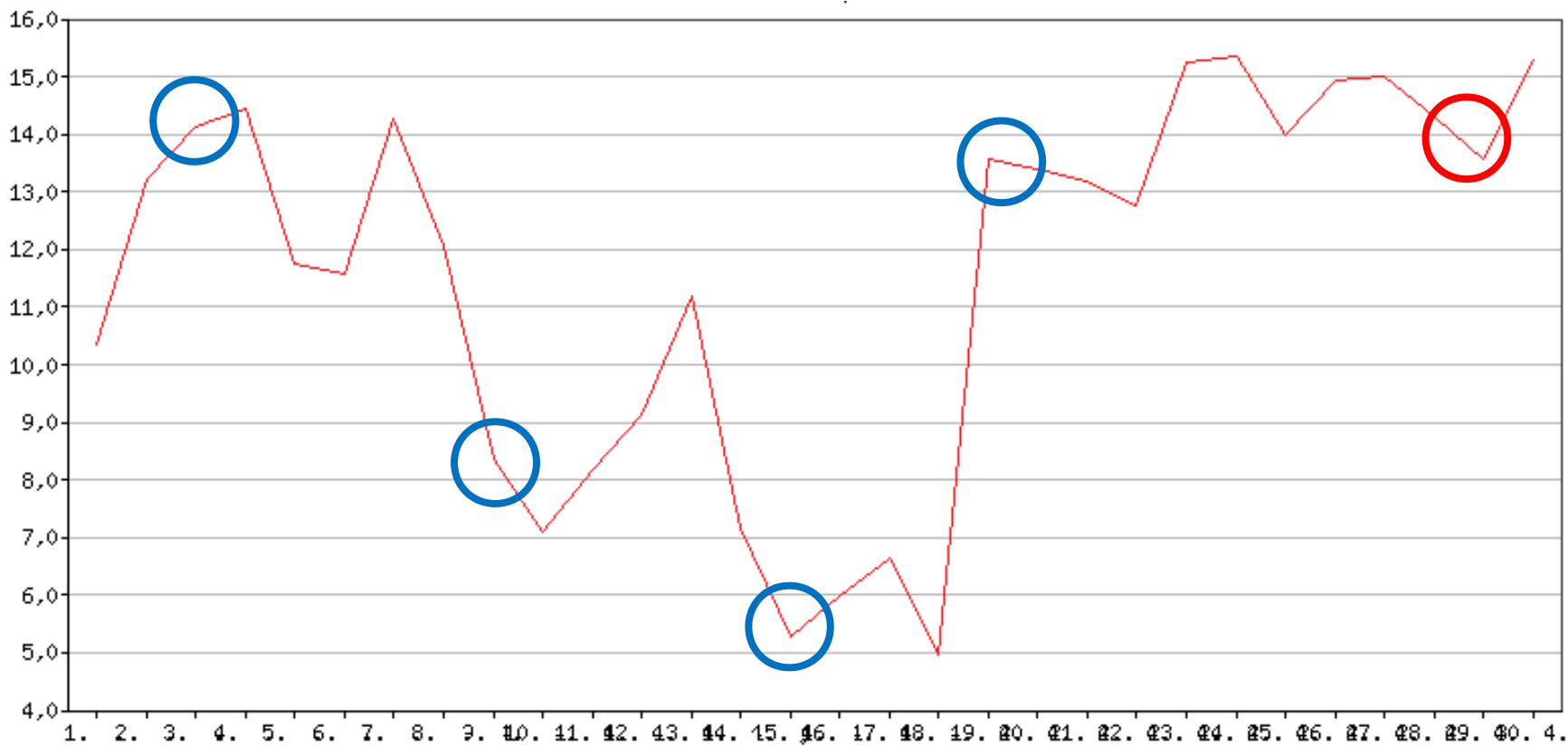
V únoru bude počasí stabilnější díky malému počtu aspektů. Na začátku měsíce bude přetrvávat průměrné počasí se sněhovými přeháňkami z konce ledna. **6.2.** dojde k vyjasnění, bude slunečno a tím pádem v noci i více mrazivo díky aspektu Slunce a Jupitera. **11.2.** dojde k ochlazení a ke sněžení působením Saturna. Uprostřed měsíce mezi **14.-16.2.** dojde nejdříve vlivem aspektů Jupitera a Marse k vyjasnění a slunečnému počasí, po kterém může silný vítr přinést sněhovou nadílku působením aspektů Merkura. **19.2.** může působení Saturna přinést menší ochlazení, které se může ještě prohloubit **25.2.** působením chladné síly. Sněhové přeháňky budou trvat až do konce měsíce.

# BŘEZEN



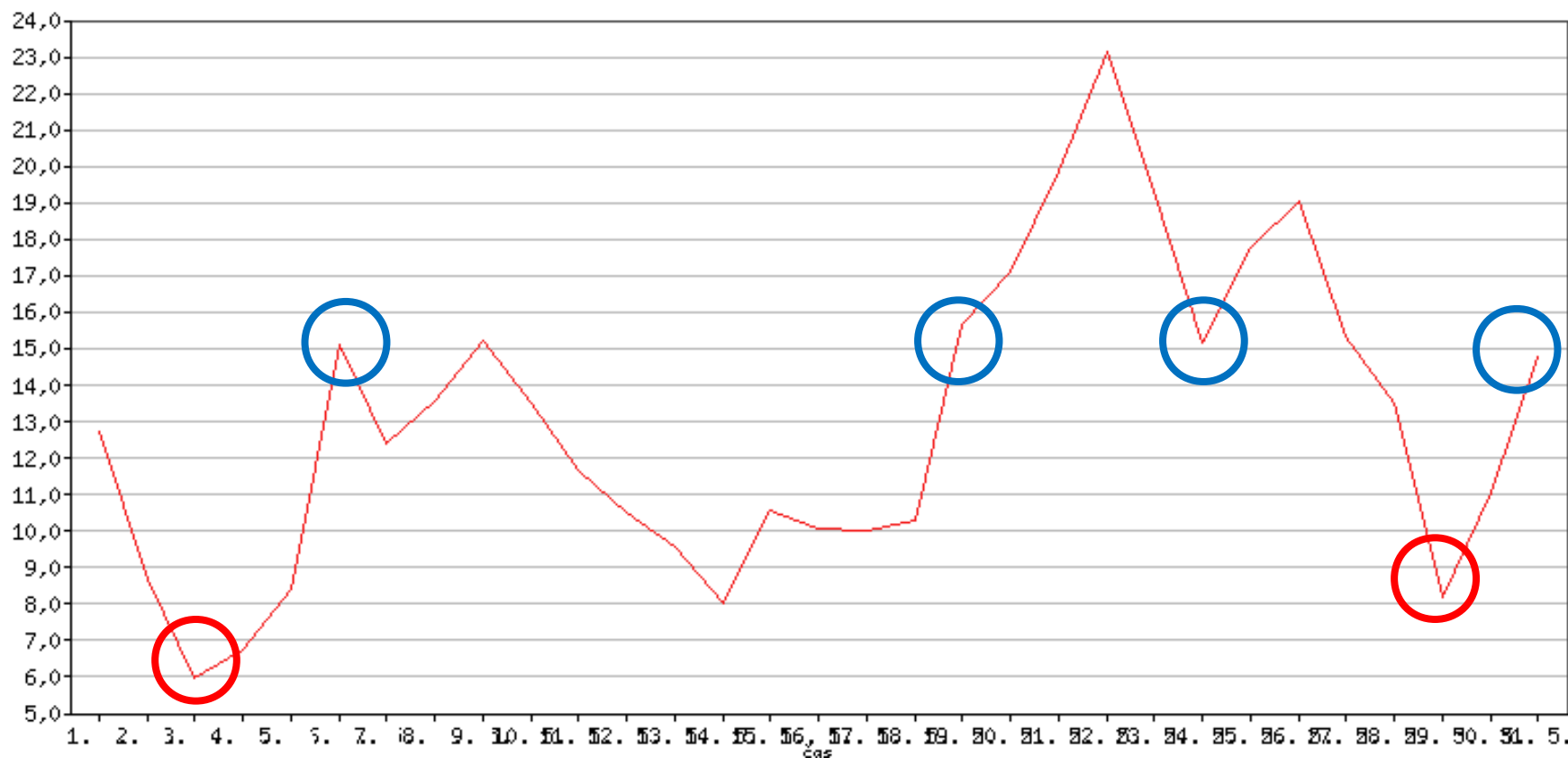
slunečno, ale chladněji vlivem aspektů Venuše a Marse a za spolupůsobení chladné síly. Slunečné počasí, kdy přes den může být krásně teplo, bude trvat do **11.3.**, kdy dojde k ochlazení a srážkám, které budou na horách sněhové, v nížinách dešťové nebo smíšené. **13.3.** vlivem aspektů hned několika planet by mělo dojít k dalšímu mírnému ochlazení a především k zesílení srážkové činnosti. **25.3.** dojde k oteplení při působení aspektů Jupitera, Venuše a Merkura doprovázeném občasnými přeháňkami. Teplo nebude trvat dlouho, protože **28.3.** dojde díky působení Saturna k mírnějšímu ochlazení a bude i deštivo.

# DUBEN



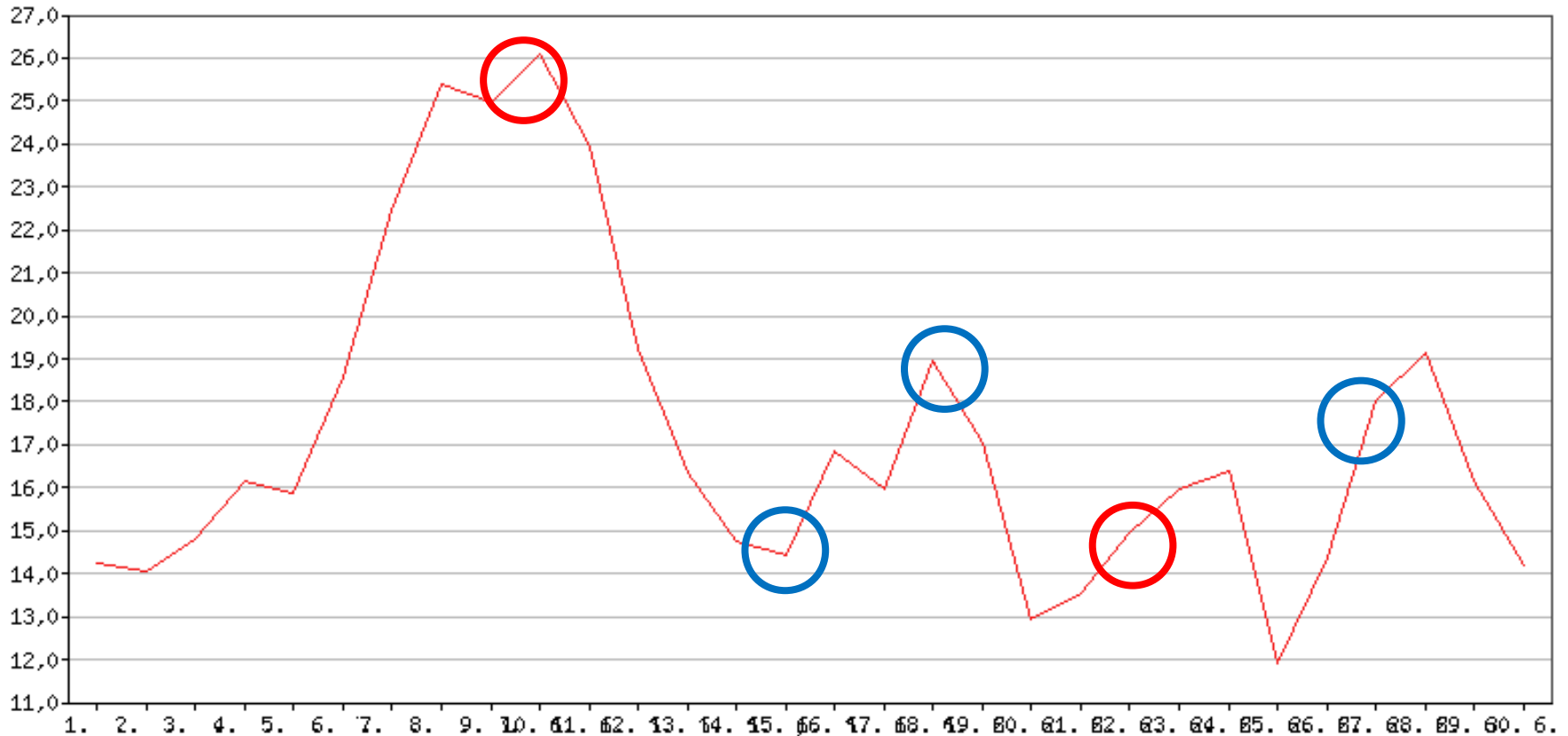
Duben slibuje proměnlivé aprílové počasí, protože v něm nastane nejvíc aspektů z celého roku. Na začátku měsíce se vyjasní a oteplí vlivem působení Slunce s Jupiterem. Potom bude občas přeháňka s mírným ochlazením po dešti způsobená aspektem Venuše a Jupitera. **6.4.** dojde k ochlazení doprovázeném deštěm při působení vlivu Saturna. **8.4.** dojde k oteplení, může přijít i bouřka nebo silnější přeháňka díky aspektům Marse. **15.4.** dojde spolupůsobením více planet k mírnějšímu ochlazení a zintenzivnění srážkové činnosti. **18.4.** dojde k mírnému oteplení působením aspektu Venuše a Jupitera. **21.4.** Slunce s Jupiterem přinesou vyjasnění, bude slunečno a více teplo. Oteplení může být eliminováno působením chladné síly. **25.4.** dojde k silnému dešti při poměrně teplém počasí působením aspektů Venuše a Merkura. **30.4.** může dojít k vyjasnění a oteplení vlivem působení Jupitera.

# KVĚTEN



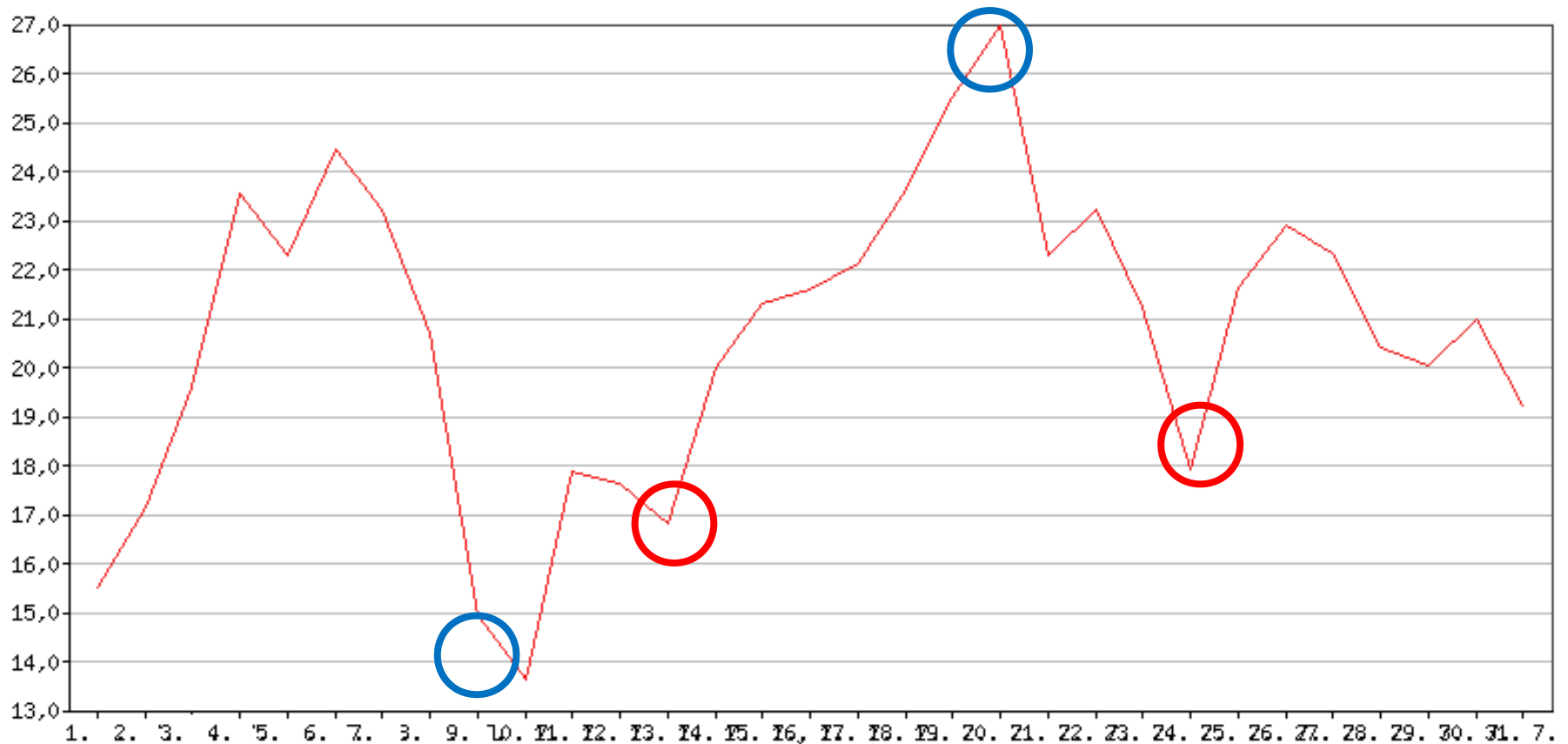
V květnu bude počasí opět proměnlivé díky četným aspektům. Začátek měsíce bude teplý a slunečný pokračujícím působením Jupitera z předchozího měsíce. **6.5.** bude teplo kulminovat, bude krásně slunečno díky trigonu Slunce a Jupitera. Občas může Merkur přinést i bouřku. **11.5.** dojde k velkému ochlazení s deštěm pod taktovkou spojení Slunce se Saturnem. **15.5.** srážky nabydou na intenzitě, bude docházet k přívalovým deštům za mírného oteplení, protože bude současně působit hned několik planet. **18.5.** dojde k mírnému oteplení vlivem působení Venuše a Jupitera, ale přeháňky budou pokračovat. **19.5.** může teplotu ovlivnit chladná síla. **24.5.** dojde k ochlazení a nevládnému počasí působením aspektů Saturna. **31.5.** teplota prudce vzroste důsledkem aspektu Slunce a Marse.

# ČERVEN



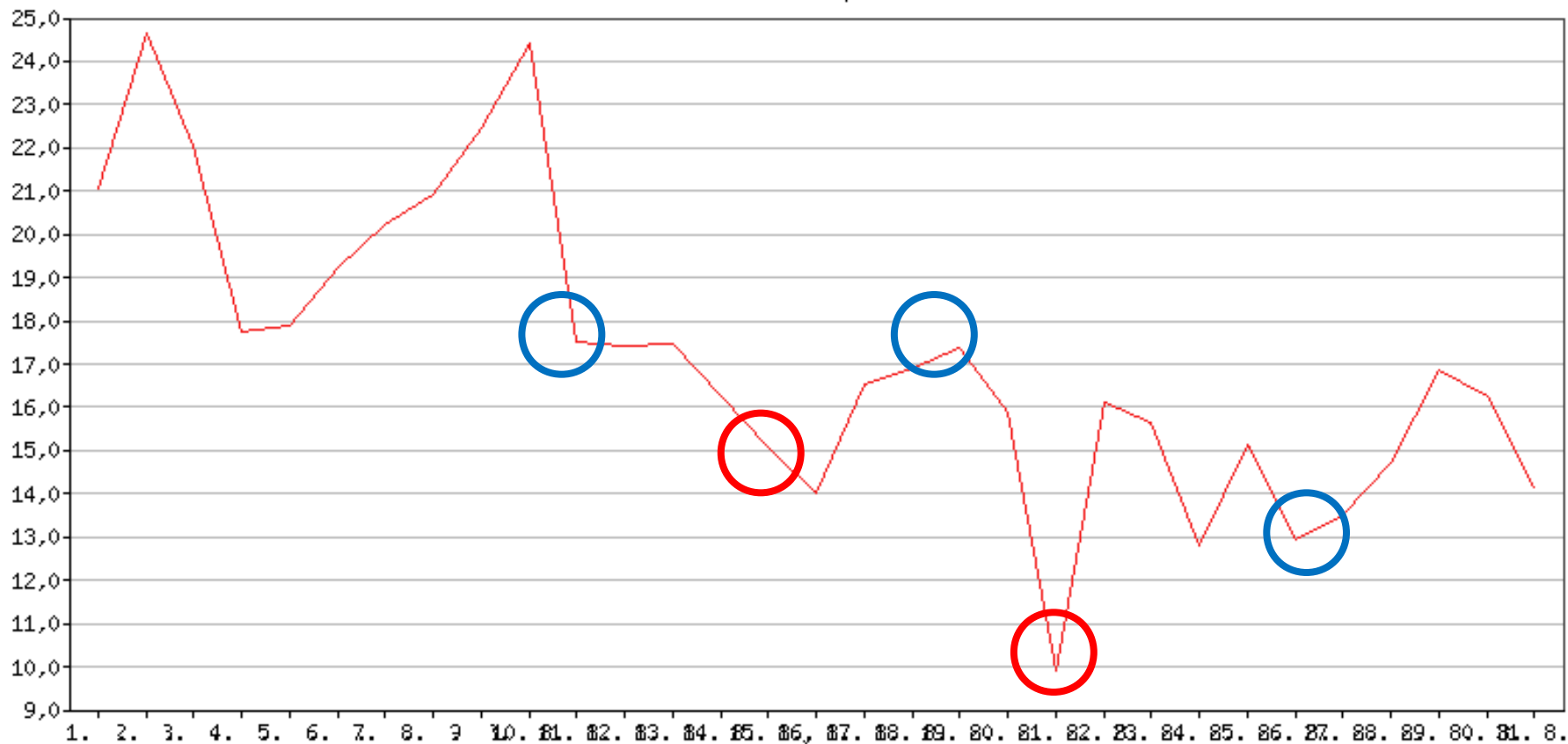
Červen slibuje stabilnější počasí, neboť moc aspektů zde nenastane. Do **6.6.** bude krásně teplo díky aspektům Slunce a Marse z konce května. **6.6.** přijde déšť a vítr působením aspektů Merkura a Venuše, což se ještě zintenzivní **10.6.** kdy se přidá svým působením Saturn. **15.6.** dojde k ochlazení působením aspektu Slunce a Saturna při spolupůsobení chladné síly, bude i pršet. **18.6.** se trochu oteplí vlivem aspektu Venuše a Jupitera, budou občasné přeháňky. **23.6.** dojde k mírnému ochlazení a zintenzivnění srážek díky aspektu Slunce a Saturna. Od **25.6.** taktovku převzou Venuše s Marsem a přinesou oteplení.

# ČERVENEC



V červenci nastane nejméně aspektů z celého roku, a tak bude počasí poměrně stálé. Na začátku měsíce bude pokračovat teplo z minulého měsíce. **9.7.** dojde k ochlazení s občasnými přeháňkami vlivem aspektu Slunce a Saturna. **13.7.** dojde k dalšímu ochlazení působením chladné síly a aspektu Venuše s Marsem, občasně přeháňky budou pokračovat. **19.7.** dojde k oteplení vlivem působení planet Slunce a Marse. Od **24.7.** taktovku převezme Jupiter a Slunce, takže nastanou velká letní parna s modrou oblohou.

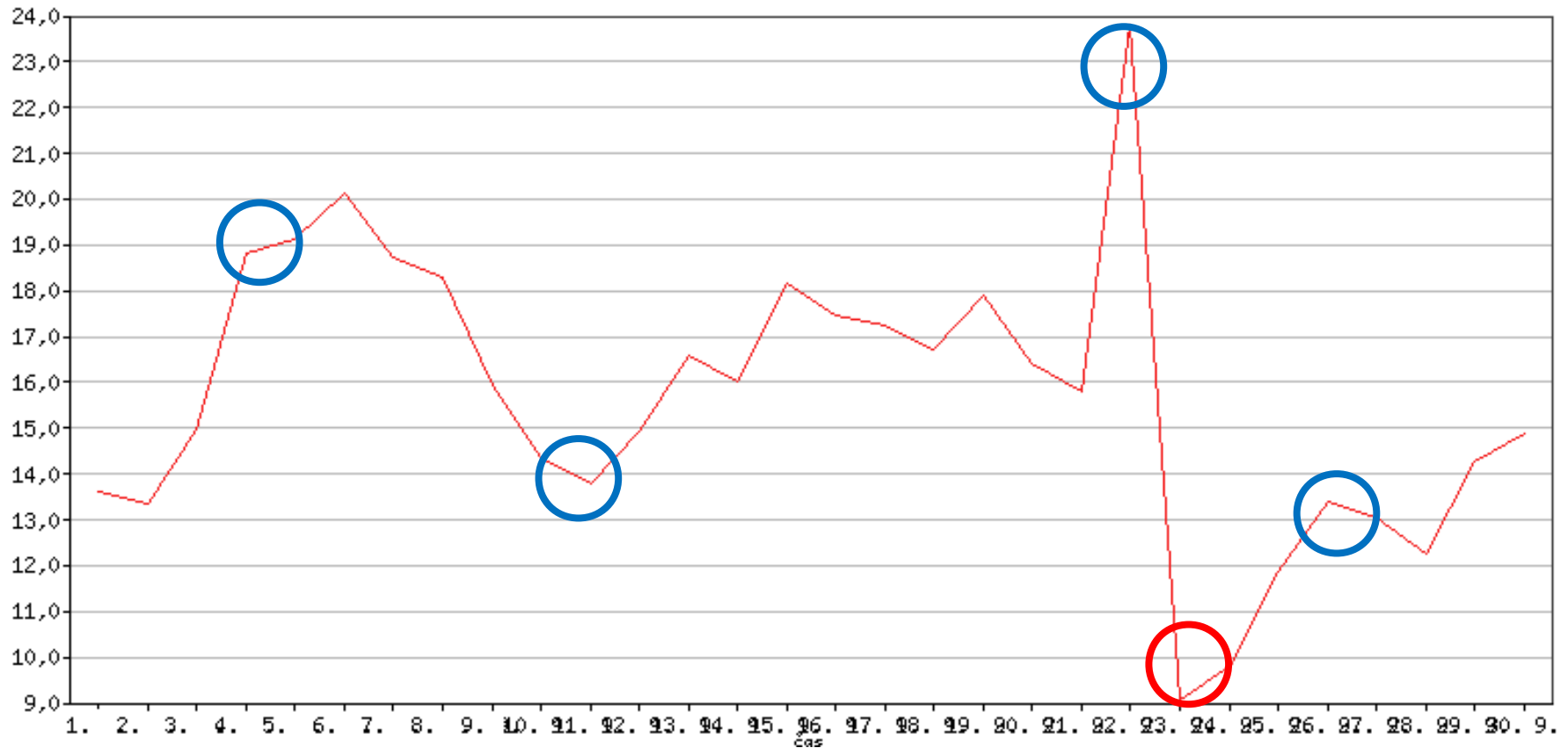
# SRPEN



V srpnu bude proměnlivé počasí v důsledku hojných aspektů. Na začátku měsíce bude horko s občasnou bouřkou díky pokračujícímu působení Jupitera se Sluncem. **9.8.** dojde k ochlazení a velkým lijákům vlivem působení více planet najednou a přidá se i chladná síla. **15.8.** dojde k vyjasnění a k oteplení působením aspektu Merkura a Marse. **18.8.** nastane mírné oteplení s přeháňkami při spolupůsobení Venuše a Jupitera. **25.8.** dojde k vytrvalému a studenému dešti a ochlazení vlivem spolupůsobení Merkura, Marse a Saturna. **27.8.** se ochlazení prohloubí dalším aspektem Saturna tentokrát s Venuší. **29.8.** by se mělo ještě ochladit opět díky Saturnu.

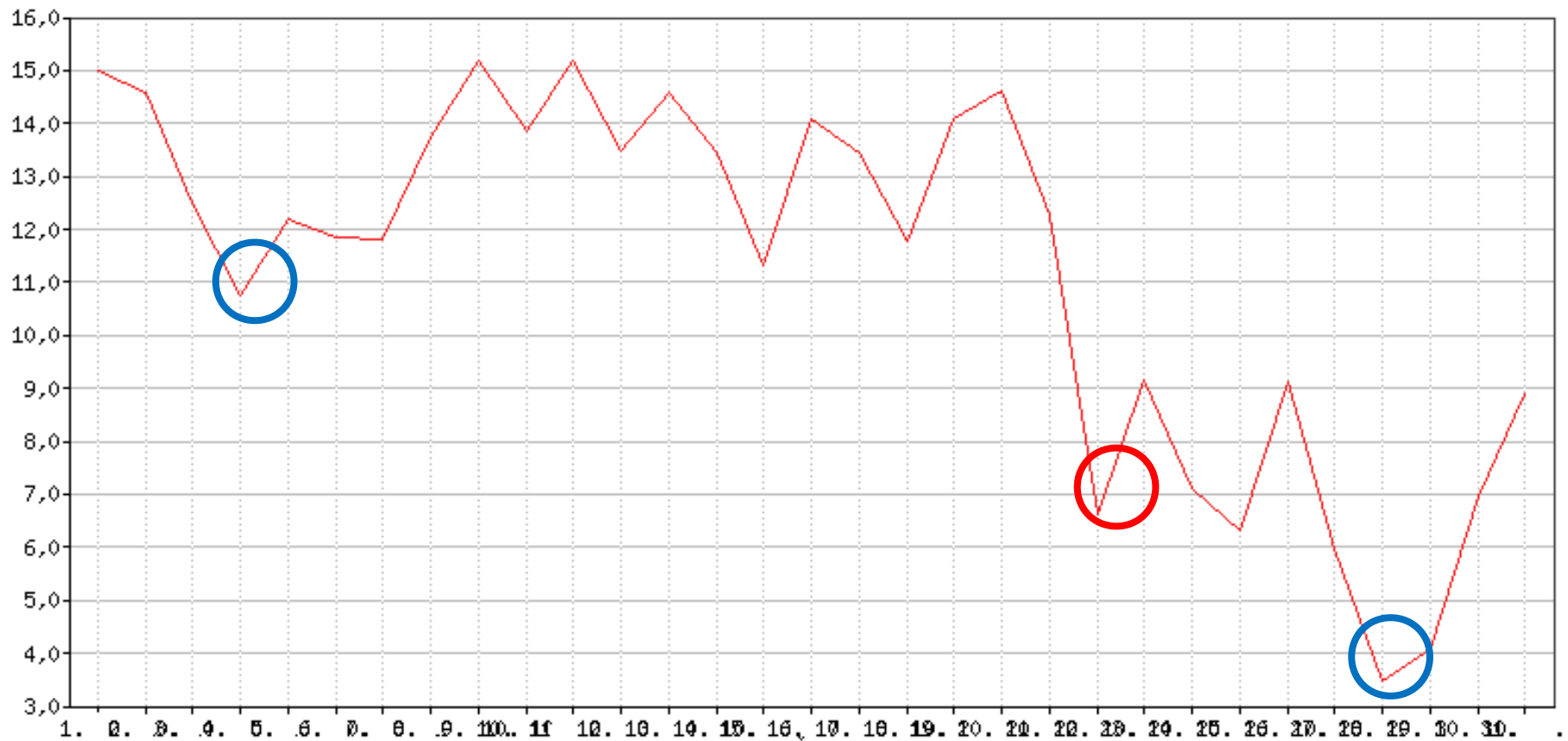


# ZÁŘÍ



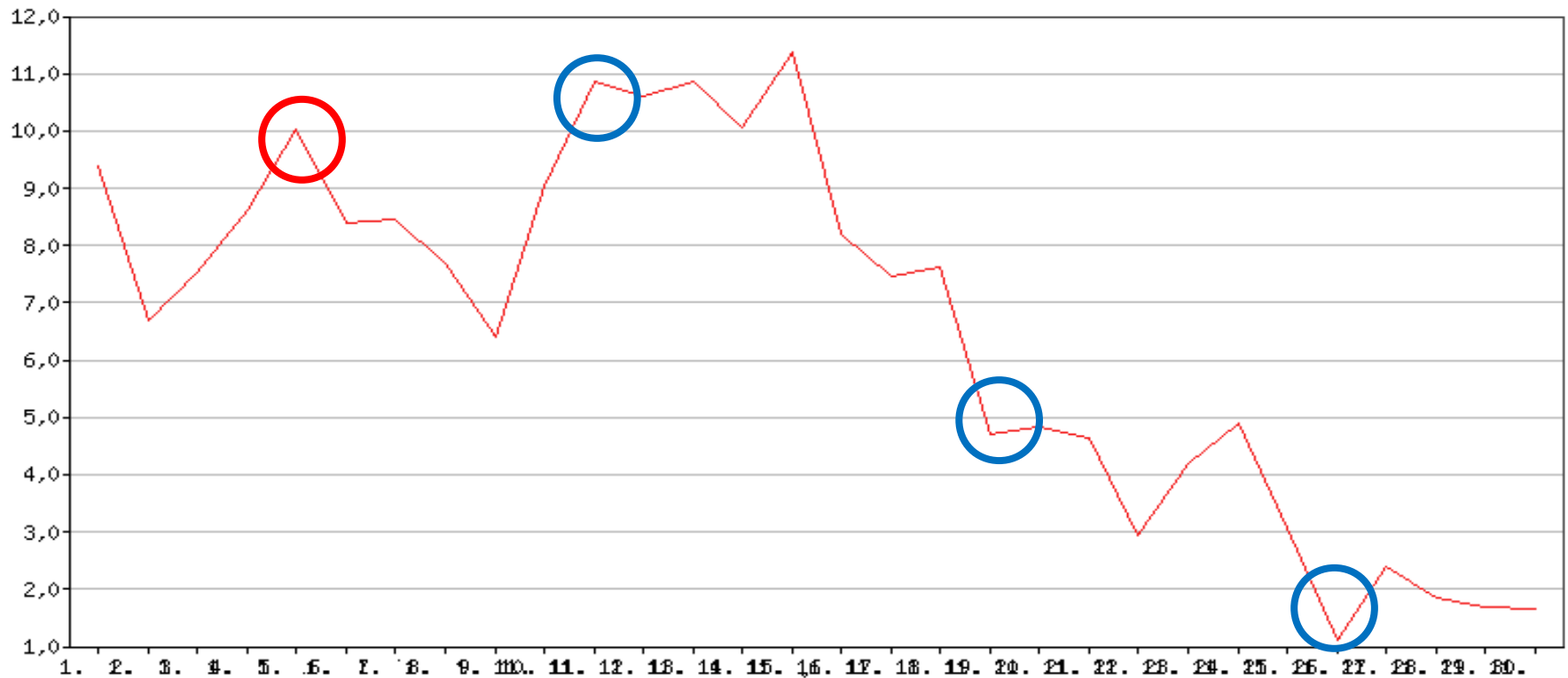
Málo aspektů naznačuje stabilnější ráz počasí. Na začátku měsíce bude doznívat chladné a deštivé počasí z konce srpna. **4.9.** dojde k oteplení a vyjasnění, bude opět slunečno díky aspektu Slunce a Marse. **11.9.** začne pršet a taky se ochladí působením Slunce a Venuše na Saturn. 20.9. uhodí chladná síla, která může přinést ochlazení, které doprovodí 21.9. srážky vyvolané aspektem Venuše a Saturna. **23.9.** dojde k mírnému oteplení a bude slunečno díky aspektu Merkura s Jupiterem. **27.9.** dojde k dalšímu oteplení s občasnými přeháňkami vlivem aspektu Venuše a Marse.

# ŘÍJEN



V říjnu nastane průměrný počet aspektů. Na začátku měsíce bude pokračovat teplo z konce září. 3.10. může dojít k přechodnému ochlazení vlivem chladné síly a také k dešti. 9.10. a potom 11.10. dojde k velkému oteplení, bude neobvyklé teplo, možná padnou i teplotní rekordy díky silnému vlivu Jupitera. 15.10. se teplo ještě zvýší nebo se aspoň nadále udrží ve stejné intenzitě vlivem dalších aspektů Jupitera spolu se Sluncem a Venuší. 17.10. začne pršet a dojde k mírnému ochlazení vlivem aspektů Merkura a Venuše. 20.10. srážková činnost ještě zesílí, ale bude poměrně teplo, protože bude spolupůsobit Jupiter a Mars. 25.10. dojde k většímu oteplení, bude slunečno díky aspektům Slunce, Venuše a Jupitera, občas může být kratší přeháňka. 30.10. uhodí chladná síla.

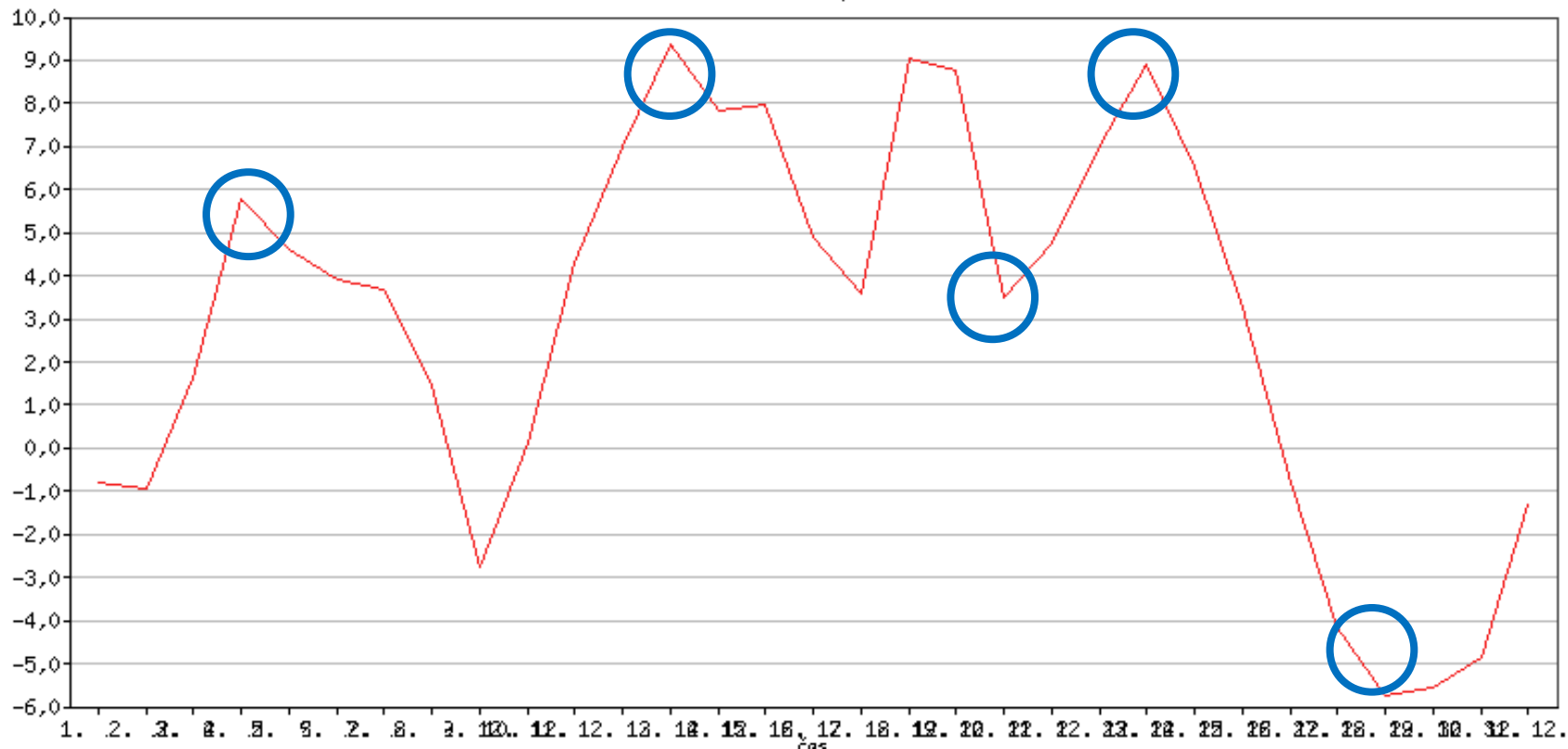
# LISTOPAD



Ne příliš aspektů slibuje stabilnější ráz počasí. Na začátku měsíce bude převládat teplé počasí s přeháňkami. 4.11. uhoďí chladná síla, která může přinést krátkodobé ochlazení. 9.11. dojde k mírnému oteplení vlivem aspektu Venuše a Jupitera a další mírné oteplení přijde hned 11.11., kdy bude působit Merkur s Jupiterem. 13.11. se přechodně ochladí díky aspektu Venuše a Saturna. Avšak hned 14.11. nastane aspekt Slunce s Jupiterem, což přinese větší oteplení a krásné, téměř jarní počasí. Obrat nastane 18.11. , kdy dojde k velkému ochlazení a možná i prvnímu sněžení nebo aspoň studenému dešti působením Saturna. 23.11. dojde k mírnému oteplení vlivem aspektu Merkura a Jupitera. 26.11. se ochladí působením aspektu Merkura se Saturnem a také za přispění chladné síly.


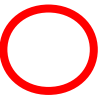
# PROSINEC

Průměrná denní teplota [°C]

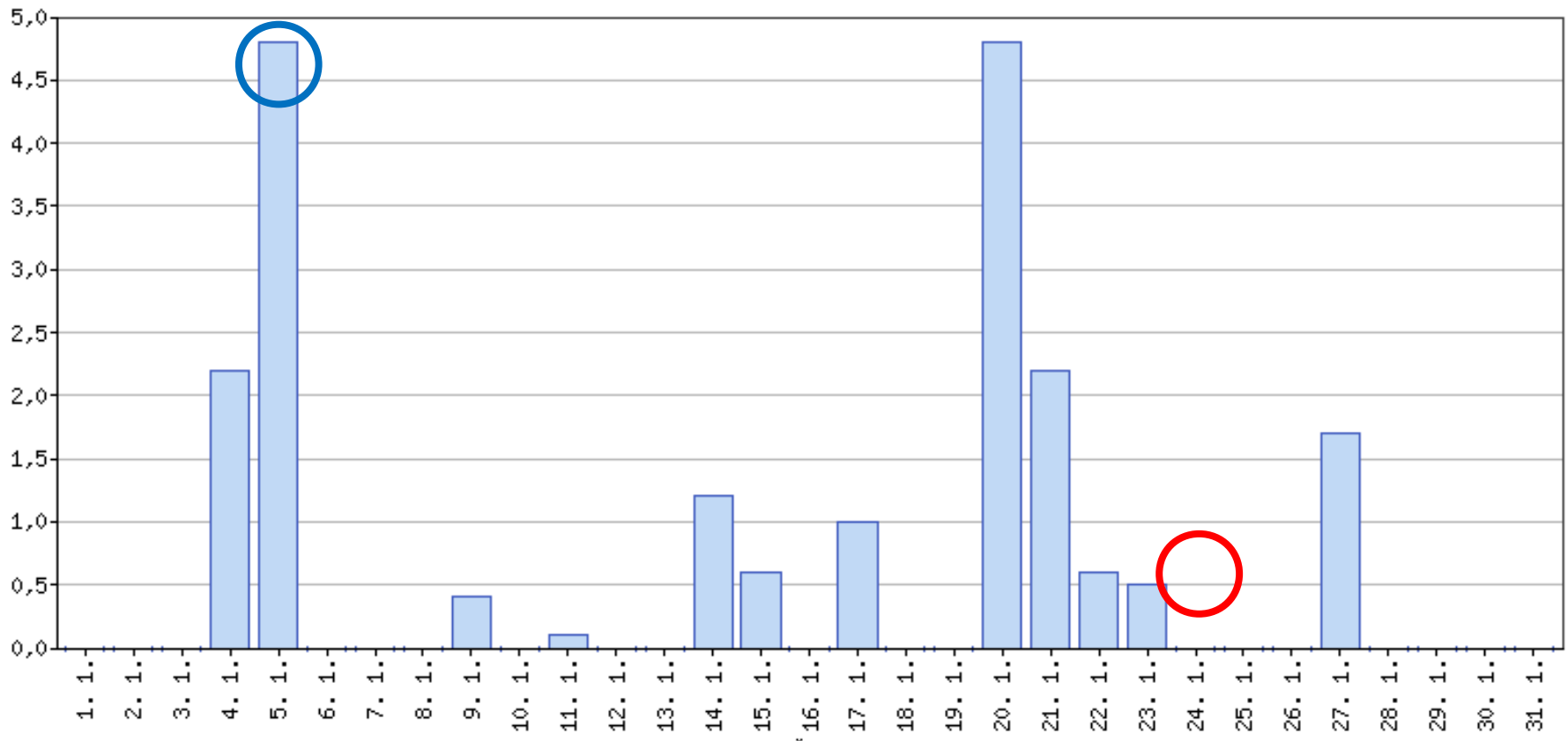


Díky menšímu počtu aspektů bude v prosinci počasí poměrně stabilnější. 1.12. se vyjasní a bude víc zima vlivem aspektu Marse se Saturnem. 4.12. dojde k mírnému oteplení s přeháňkami působením aspektu Venuše a Jupitera. 8.12. dojde k zintenzivnění srážek, na horách sněhových, v nížinách bude spíše pršet, což bude způsobeno působením Slunce společně s Merkurem. 12.12. a následně 14.12. dojde k vyjasnění a oteplení vlivem působení Jupitera. 16.12. může aspekt Venuše a Jupitera přinést sněhové přeháňky spolu s mírným oteplením. 19.12. se může ochladit vlivem aspektu Marse a Saturna. 22.12. se mírně oteplí a bude spíš pršet než sněžit následkem aspektů Merkura, Jupitera a Venuše. 27.12. se vyjasní, bude slunečno, v noci může být mrazivo díky působení Slunce a Jupitera.

# Výsledek předpovědi teplot

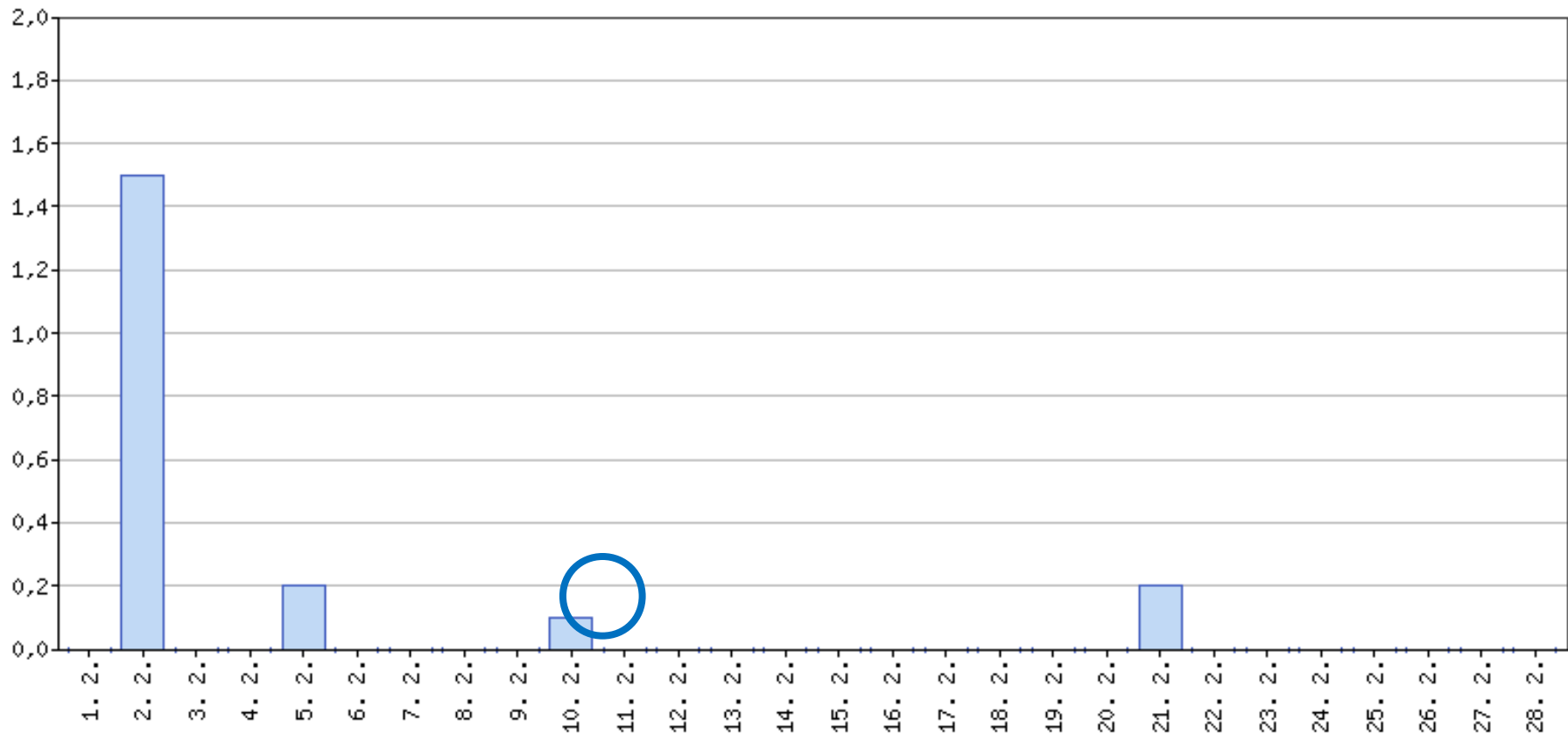
	Správné předpovědi	35
	Nesprávné předpovědi	17
	% úspěšnosti	67 %

# LEDEN



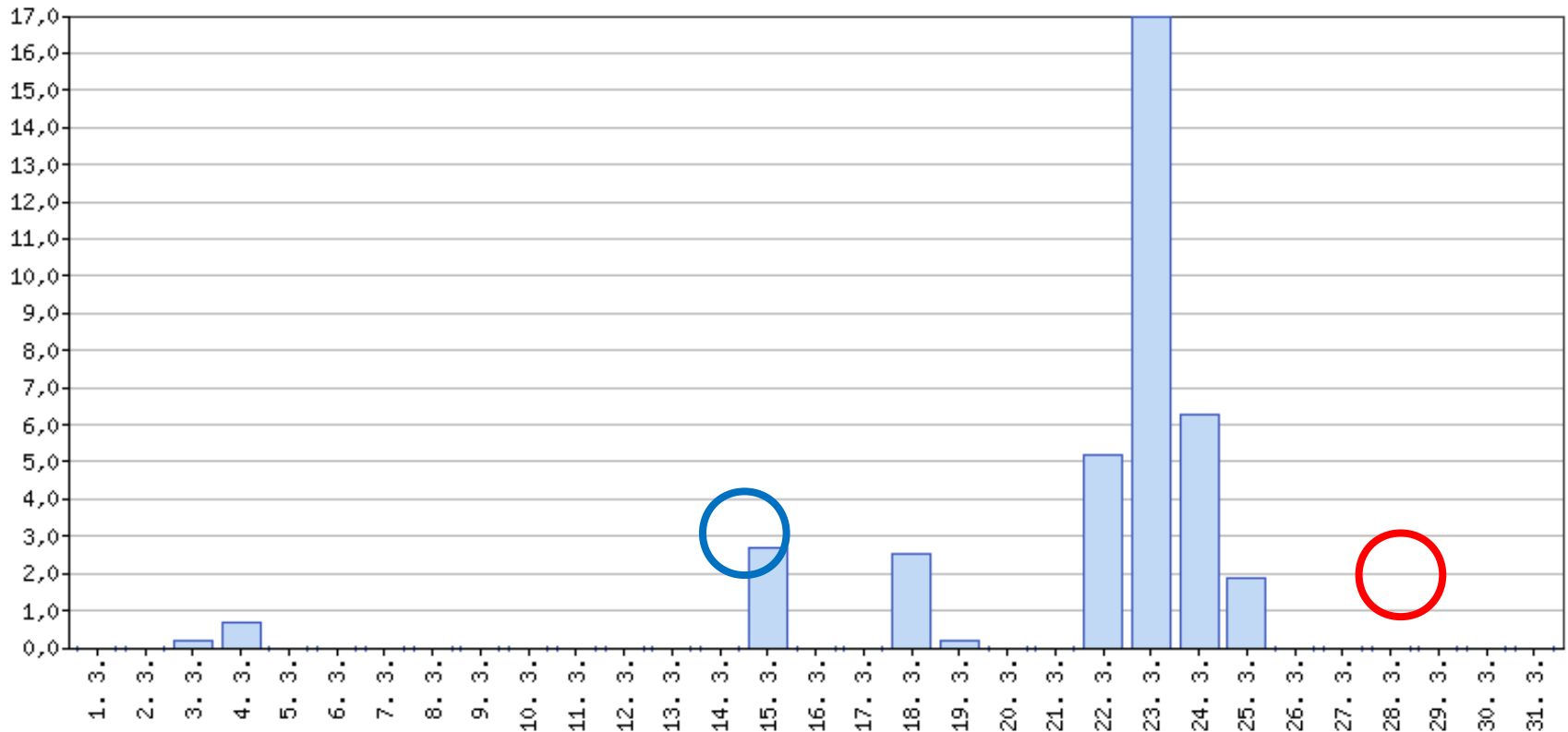
V lednu bude vlivem čtených aspektů proměnlivé počasí. Na začátku roku bude sněžit a bude i vítr vlivem aspektů Merkura. Může se i ochladit působením chladné síly. 5.1. se obloha vyjasní a může být pořádně mrazivo díky spolupůsobení Slunce s Jupiterem. **6.1.** začnou opět působit aspekty Merkura společně s Venuší a Saturnem, které spustí velkou sněhovou nadílku v poměrně chladném počasí. 13.1. dojde k dalšímu menšímu ochlazení vlivem aspektu Saturna, které se ještě může prohloubit 16.1. působením kvadratury Venuše na Mars. **24.1.** dojde k velké sněhové kalamitě v důsledku nakupení hned několika vlhkost přinášejících aspektů. 29.1. může dojít k přechodnému mírnému oteplení vlivem aspektu Merkura na Jupiter, ale sněžení by mělo pokračovat. Koncem měsíce může být chladněji vlivem působení chladné síly.

# ÚNOR



V únoru bude počasí stabilnější díky malému počtu aspektů. Na začátku měsíce bude přetrvávat průměrné počasí se sněhovými přeháňkami z konce ledna. 6.2. dojde k vyjasnění, bude slunečno a tím pádem v noci i více mrazivo díky aspektu Slunce a Jupitera. **11.2.** dojde k ochlazení a ke sněžení působením Saturna. Uprostřed měsíce mezi 14.-16.2. dojde nejdříve vlivem aspektů Jupitera a Marse k vyjasnění a slunečnému počasí, po kterém může silný vítr přinést sněhovou nadílku působením aspektů Merkura. 19.2. může působení Saturna přinést menší ochlazení, které se může ještě prohloubit 25.2. působením chladné síly. Sněhové přeháňky budou trvat až do konce měsíce.

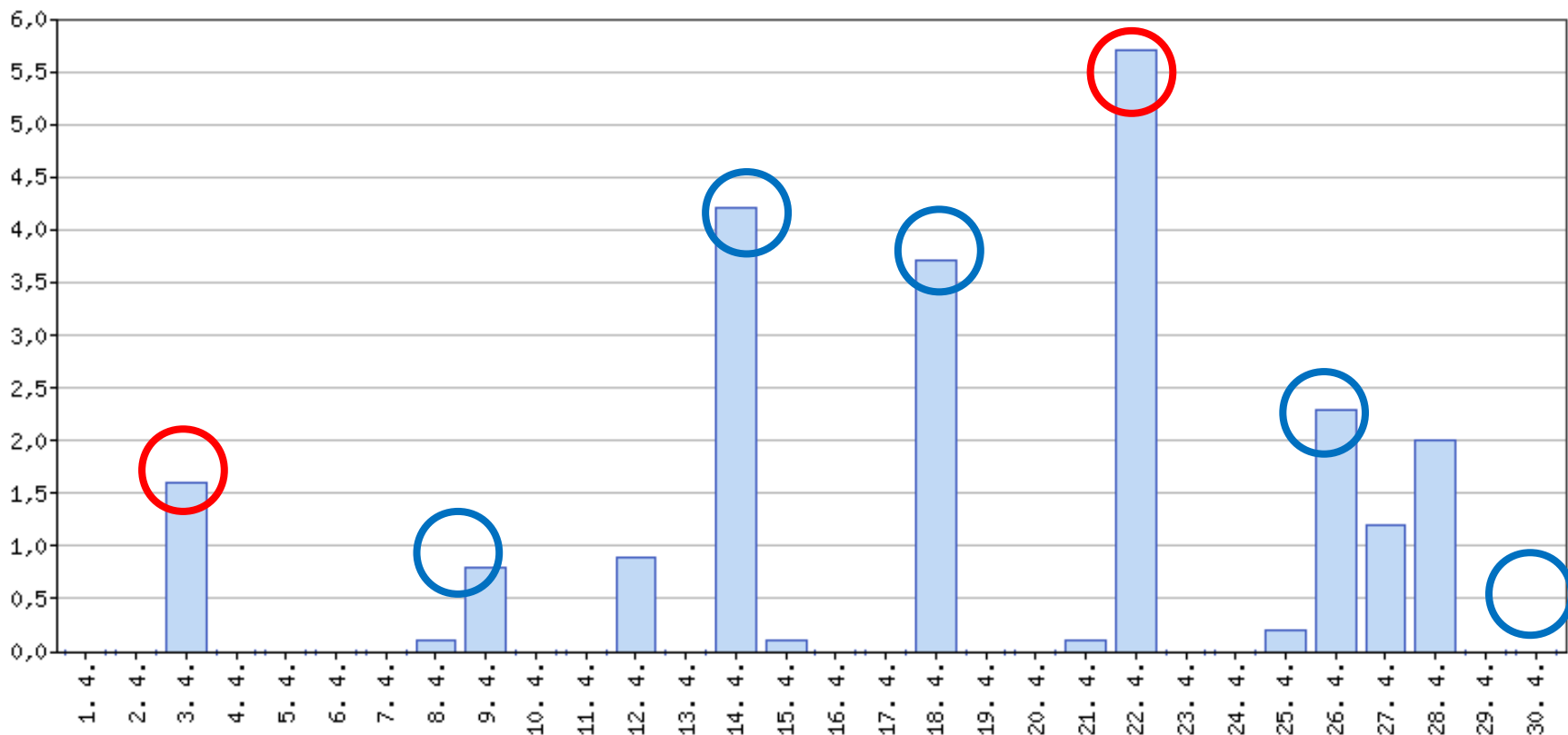
# BŘEZEN



V březnu větší počet aspektů přinese proměnlivé počasí. Na začátku měsíce dojde k vyjasnění. Bude slunečno, ale chladněji vlivem aspektů Venuše a Marse a za spolupůsobení chladné síly. Slunečné počasí, kdy přes den může být krásně teplo, bude trvat do 11.3., kdy dojde k ochlazení a srážkám, které budou na horách sněhové, v nížinách dešťové nebo smíšené. **13.3.** vlivem aspektů hned několika planet by mělo dojít k dalšímu mírnému ochlazení a především k zesílení srážkové činnosti. 25.3. dojde k oteplení při působení aspektů Jupitera, Venuše a Merkura doprovázeném občasnými přeháňkami. Teplo nebude trvat dlouho, protože **28.3.** dojde díky působení Saturna k mírnějšímu ochlazení a bude i deštivo.

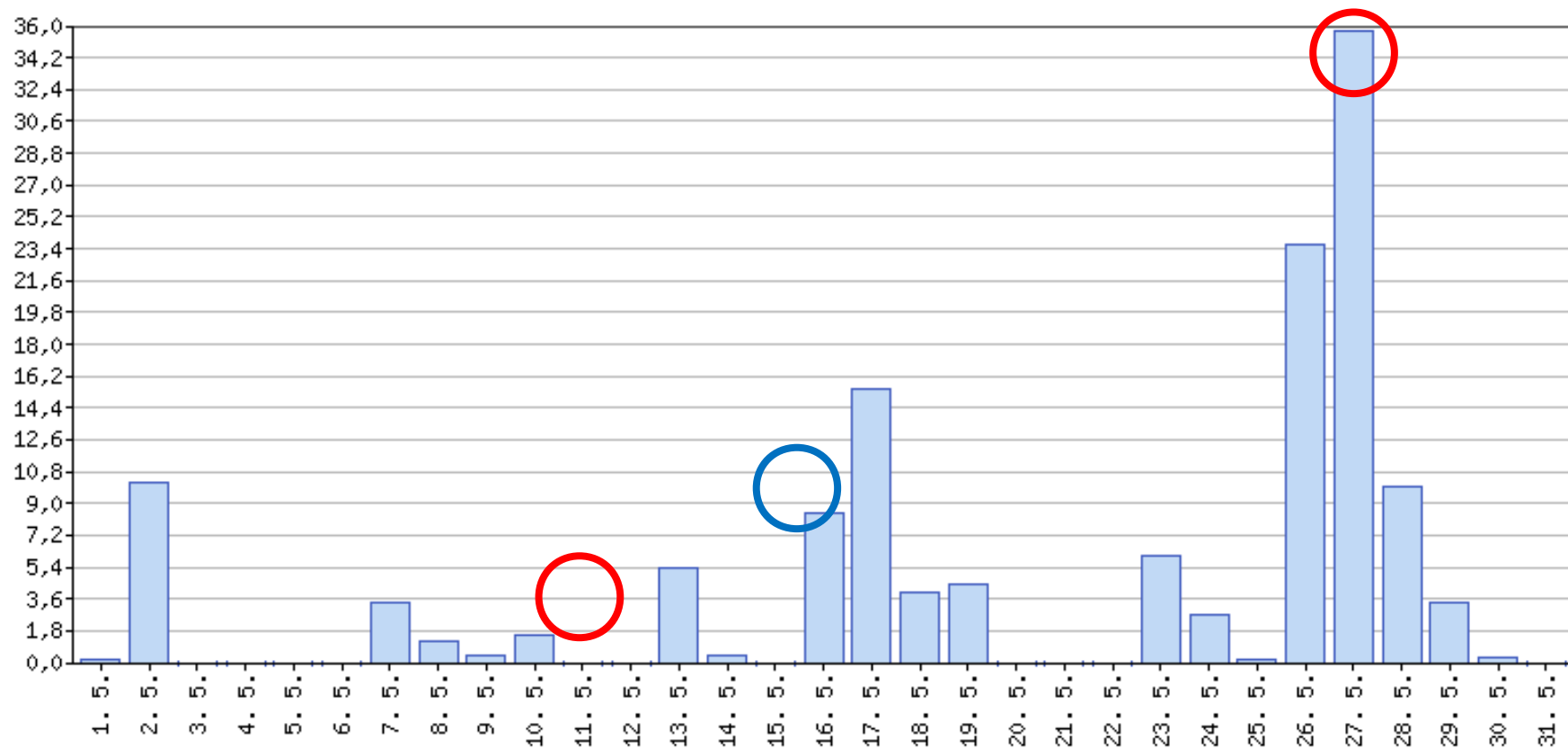


# DUBEN



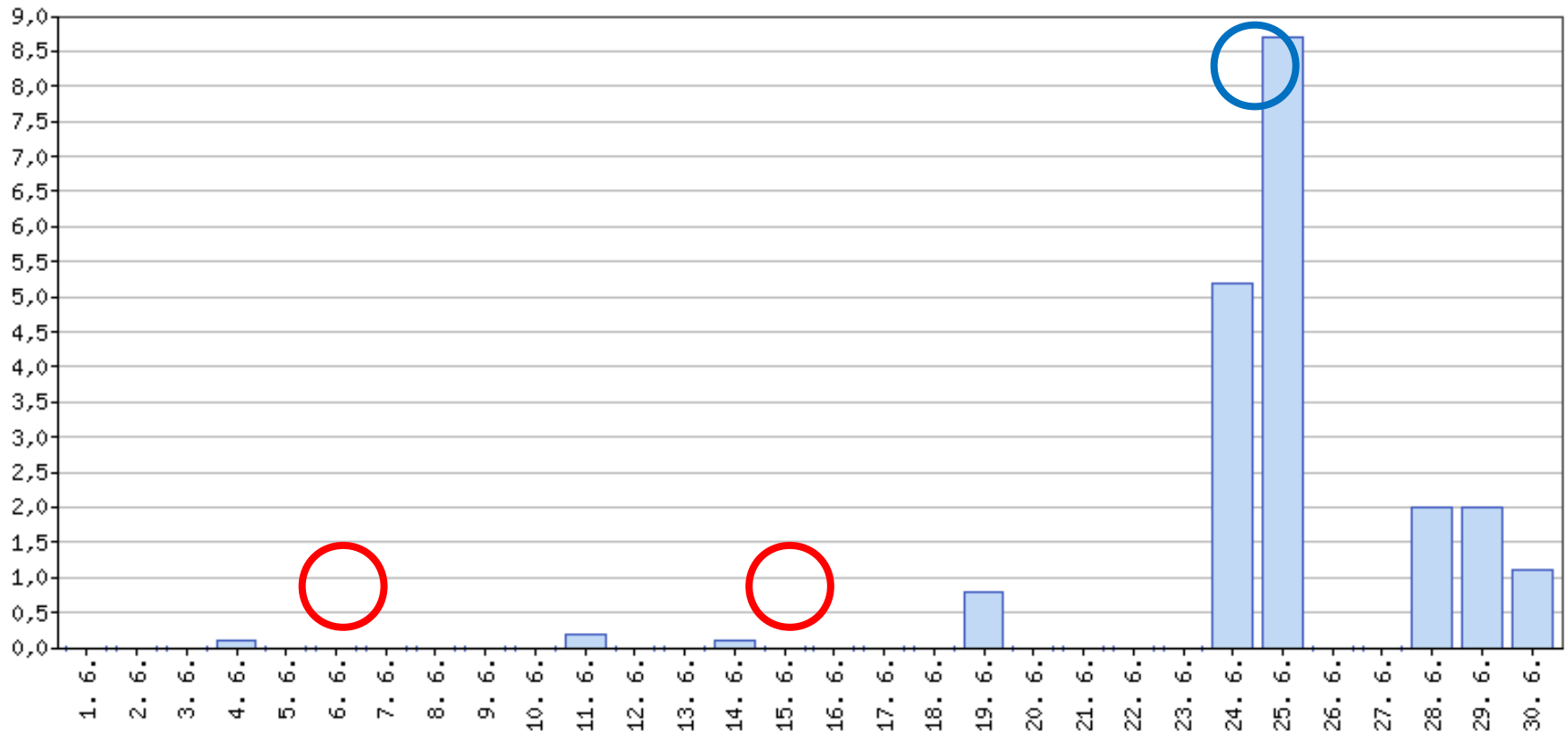
Duben slibuje **proměnlivé aprílové počasí**, protože v něm nastane nejvíc aspektů z celého roku. Na začátku měsíce se vyjasní a oteplí vlivem působení Slunce s Jupiterem. Potom bude občas přeháňka s mírným ochlazením po dešti způsobená aspektem Venuše a Jupitera. 6.4. dojde k ochlazení doprovázeném deštěm při působení vlivu Saturna. **8.4.** dojde k oteplení, může přijít i bouřka nebo silnější přeháňka díky aspektům Marse. **15.4.** dojde spolupůsobením více planet k mírnějšímu ochlazení a zintenzivnění srážkové činnosti. **18.4.** dojde k mírnému oteplení působením aspektu Venuše a Jupitera. 21.4. Slunce s Jupiterem přinesou vyjasnění, bude slunečno a více teplo. Oteplení může být eliminováno působením chladné síly. **25.4.** dojde k silnému dešti při poměrně teplém počasí působením aspektů Venuše a Merkura. **30.4.** může dojít k vyjasnění a oteplení vlivem působení Jupitera.

# KVĚTEN



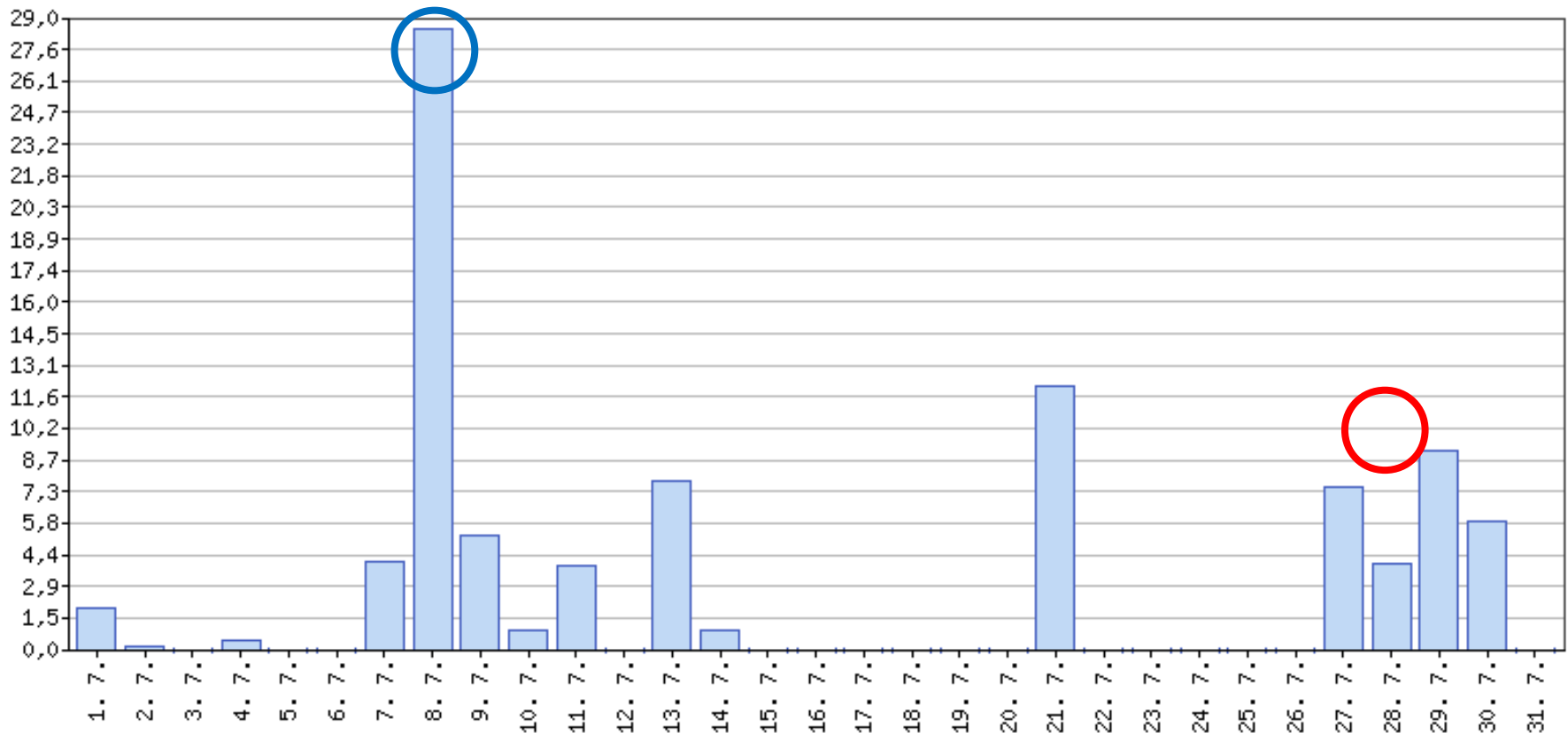
V květnu bude počasí opět proměnlivé díky četným aspektům. Začátek měsíce bude teplý a slunečný pokračujícím působením Jupitera z předchozího měsíce. 6.5. bude teplo kulminovat, bude krásně slunečno díky trigonu Slunce a Jupitera. Občas může Merkur přinést i bouřku. **11.5.** dojde k velkému ochlazení s deštěm pod taktovkou spojení Slunce se Saturnem. **15.5.** srážky nabydou na intenzitě, bude docházet k přívalovým deštům za mírného oteplení, protože bude současně působit hned několik planet. 18.5. dojde k mírnému oteplení vlivem působení Venuše a Jupitera, ale přeháňky budou pokračovat. 19.5. může teplotu ovlivnit chladná síla. 24.5. dojde k ochlazení a nevlídnému počasí působením aspektů Saturna. 31.5. teplota prudce vzroste důsledkem aspektu Slunce a Marse.

# ČERVEN



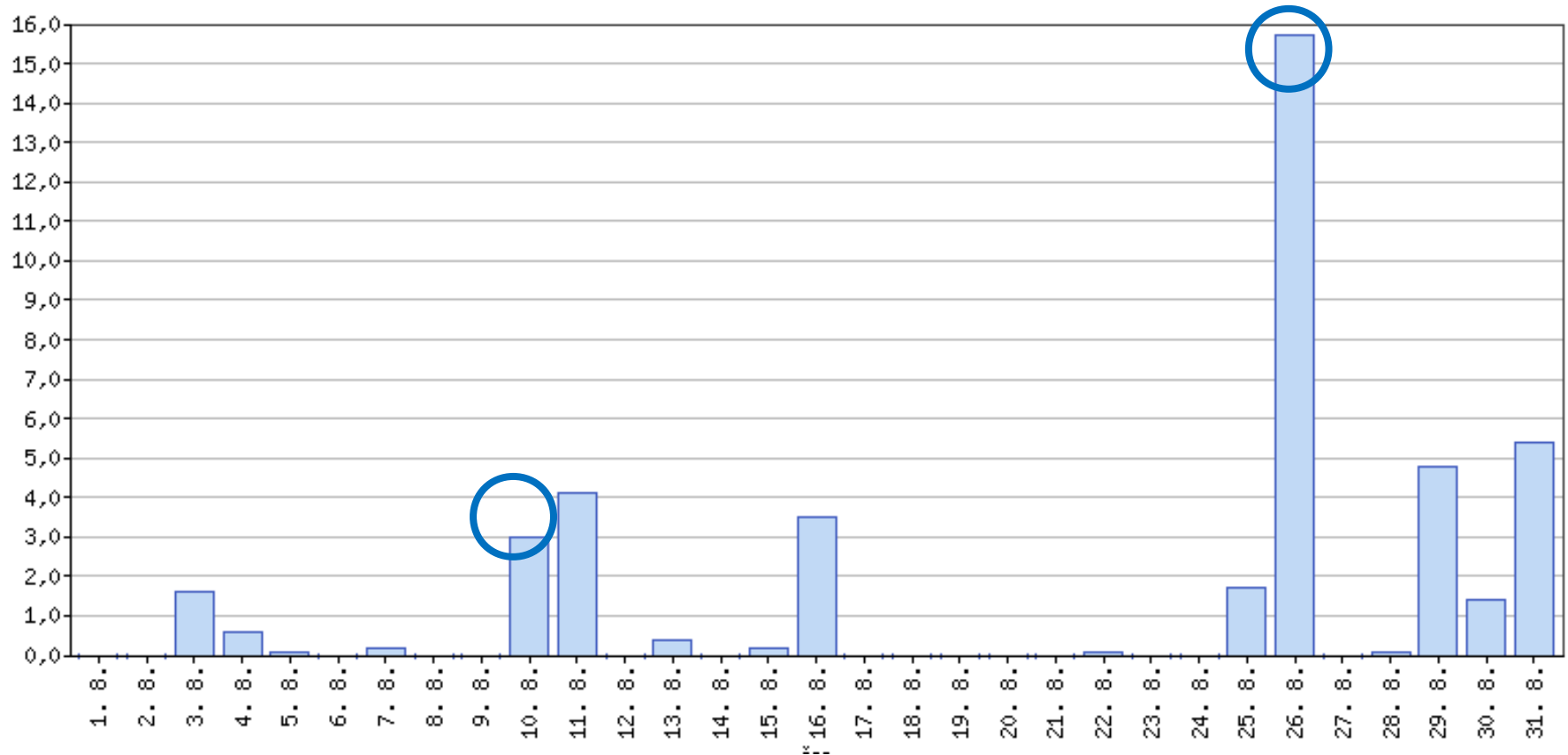
Červen slibuje stabilnější počasí, neboť moc aspektů zde nenastane. Do 6.6. bude krásně teplo díky aspektům Slunce a Marse z konce května. **6.6.** přijde déšť a vítr působením aspektů Merkura a Venuše, což se ještě zintenzivní 10.6. kdy se přidá svým působením Saturn. **15.6.** dojde k ochlazení působením aspektu Slunce a Saturna při spolupůsobení chladné síly, bude i pršet. 18.6. se trochu oteplí vlivem aspektu Venuše a Jupitera, budou občasné přeháňky. **23.6.** dojde k mírnému ochlazení a zintenzivnění srážek díky aspektu Slunce a Saturna. Od 25.6. taktovku převezmou Venuše s Marsem a přinesou oteplení.

# ČERVENEC



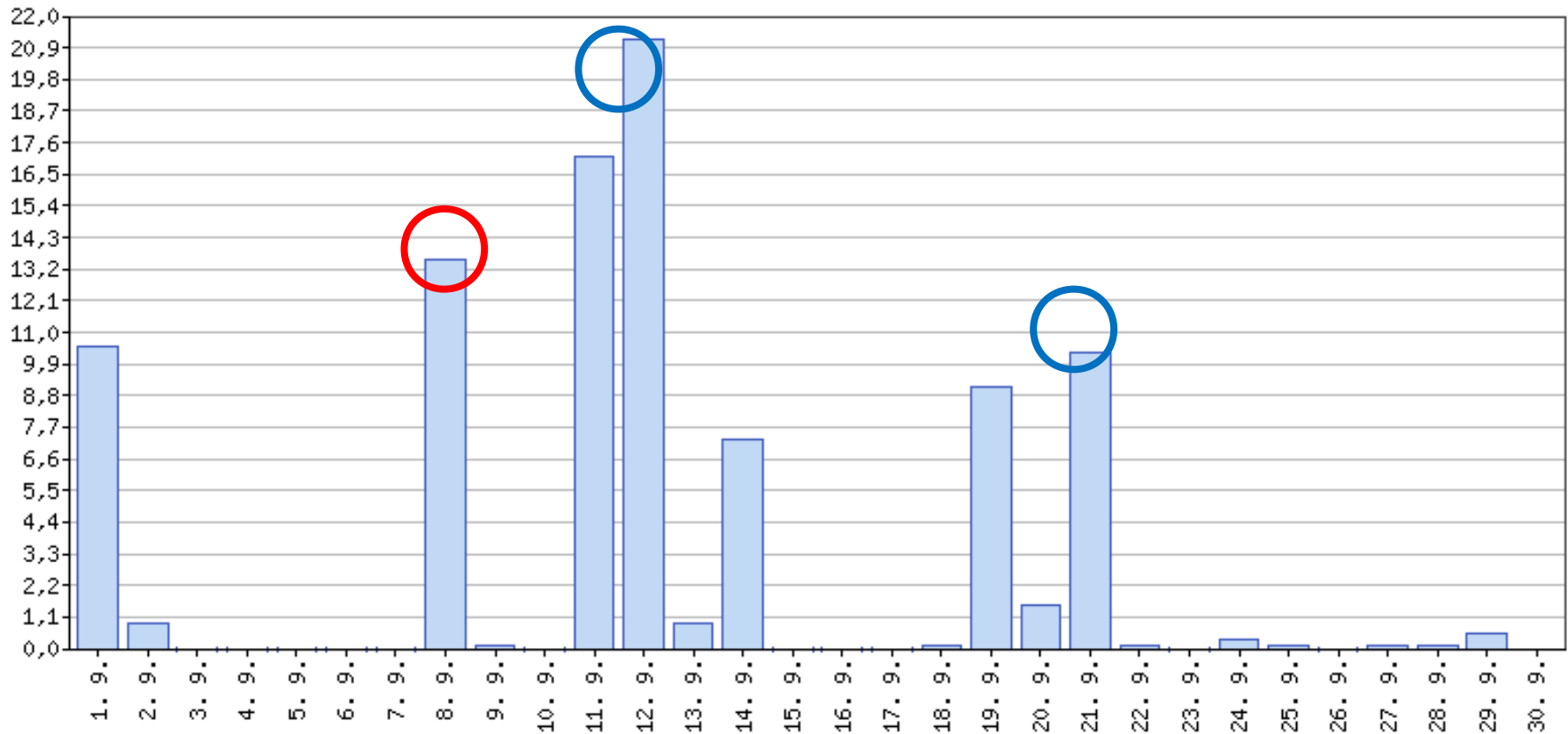
V červenci nastane nejméně aspektů z celého roku, a tak bude počasí poměrně stálé. Na začátku měsíce bude pokračovat teplo z minulého měsíce. **9.7.** dojde k ochlazení s občasnými přeháňkami vlivem aspektu Slunce a Saturna. 13.7. dojde k dalšímu ochlazení působením chladné síly a aspektu Venuše s Marsem, občasné přeháňky budou pokračovat. 19.7. dojde k oteplení vlivem působení planet Slunce a Marse. Od **24.7.** taktovku převezme Jupiter a Slunce, takže nastanou velká letní parna s modrou oblohou.

# SRPEN



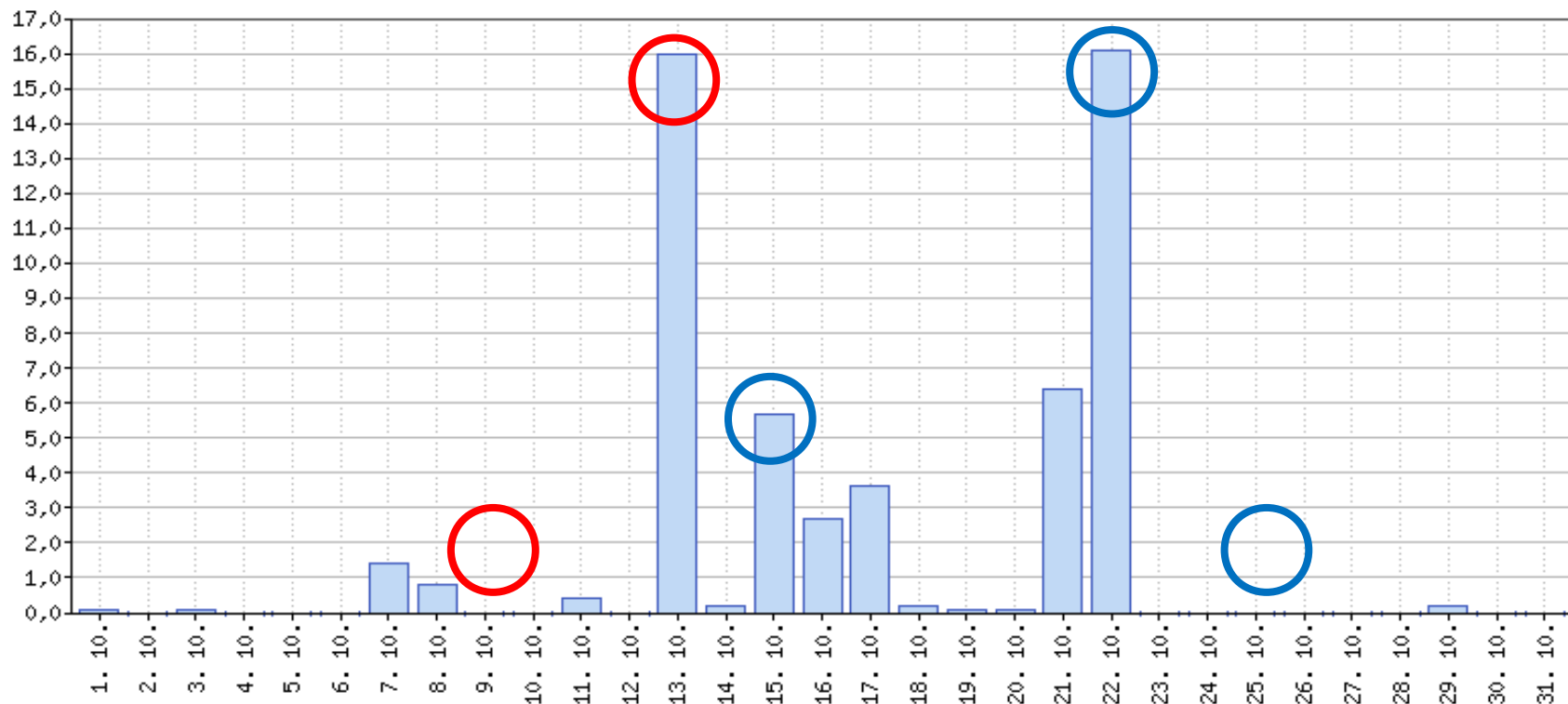
V srpnu bude proměnlivé počasí v důsledku hojných aspektů. Na začátku měsíce bude horko s občasnou bouřkou díky pokračujícímu působení Jupitera se Sluncem. **9.8.** dojde k ochlazení a velkým lijákům vlivem působení více planet najednou a přidá se i chladná síla. 15.8. dojde k vyjasnění a k oteplení působením aspektu Merkura a Marse. 18.8. nastane mírné oteplení s přeháňkami při spolupůsobení Venuše a Jupitera. **25.8.** dojde k vytrvalému a studenému dešti a ochlazení vlivem spolupůsobení Merkura, Marse a Saturna. 27.8. se ochlazení prohloubí dalším aspektem Saturna tentokrát s Venuší. 29.8. by se mělo ještě ochladit opět díky Saturnu.

# ZÁŘÍ



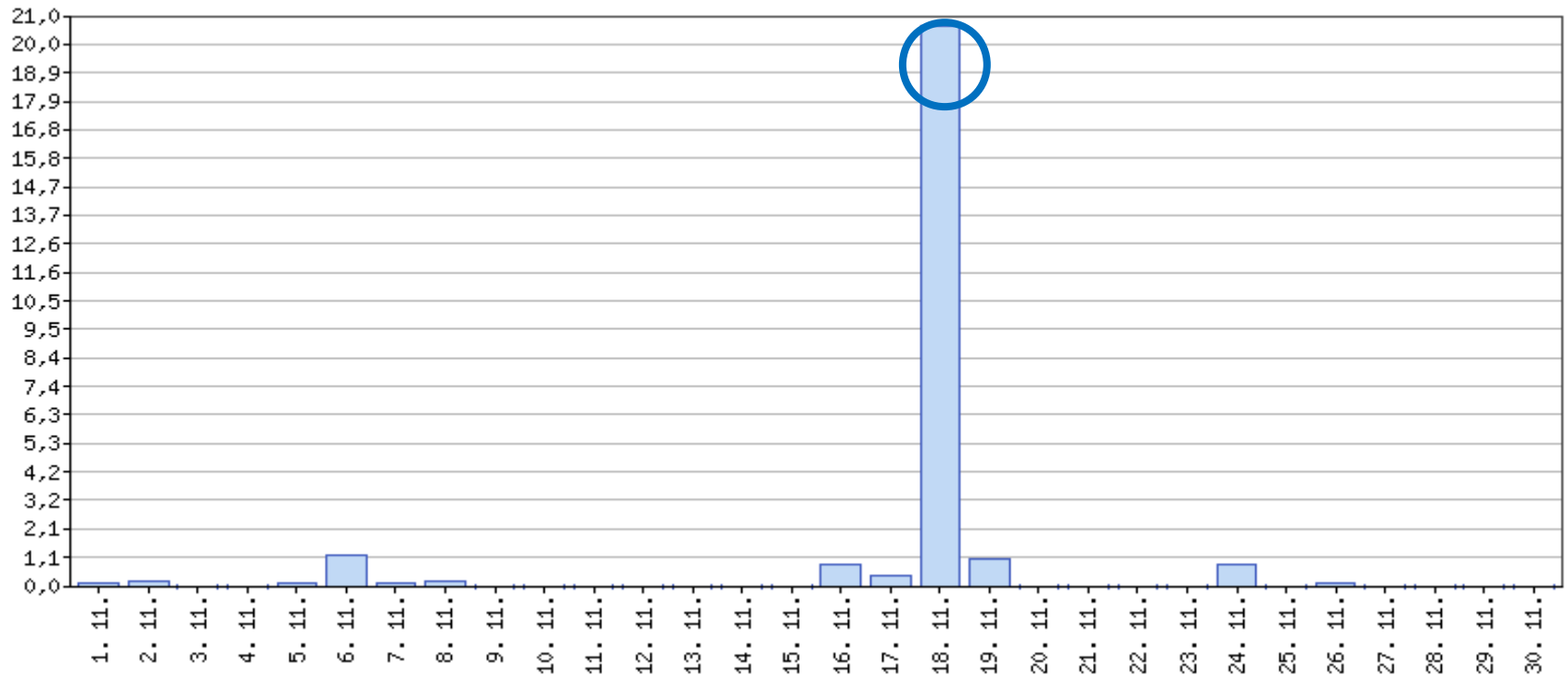
Málo aspektů naznačuje stabilnější ráz počasí. Na začátku měsíce bude doznívat chladné a deštivé počasí z konce srpna. 4.9. dojde k oteplení a vyjasnění, bude opět slunečno díky aspektu Slunce a Marse. **11.9.** začne pršet a taky se ochladí působením Slunce a Venuše na Saturn. 20.9. uhoď chladná síla, která může přinést ochlazení, které doprovodí **21.9.** srážky vyvolané aspektem Venuše a Saturna. 23.9. dojde k mírnému oteplení a bude slunečno díky aspektu Merkura s Jupiterem. 27.9. dojde k dalšímu oteplení s občasnými přeháňkami vlivem aspektu Venuše a Marse.

# ŘÍJEN



V říjnu nastane průměrný počet aspektů. Na začátku měsíce bude pokračovat teplo z konce září. 3.10. může dojít k přechodnému ochlazení vlivem chladné síly a také k dešti. 9.10. a potom 11.10. dojde k velkému oteplení, bude neobvyklé teplo, možná padnou i teplotní rekordy díky silnému vlivu Jupitera. 15.10. se teplo ještě zvýší nebo se aspoň nadále udrží ve stejné intenzitě vlivem dalších aspektů Jupitera spolu se Sluncem a Venuší. 17.10. začne pršet a dojde k mírnému ochlazení vlivem aspektů Merkura a Venuše. 20.10. srážková činnost ještě zesílí, ale bude poměrně teplo, protože bude spolupůsobit Jupiter a Mars. 25.10. dojde k většímu oteplení, bude slunečno díky aspektům Slunce, Venuše a Jupitera, občas může být kratší přeháňka. 30.10. uhodí chladná síla.

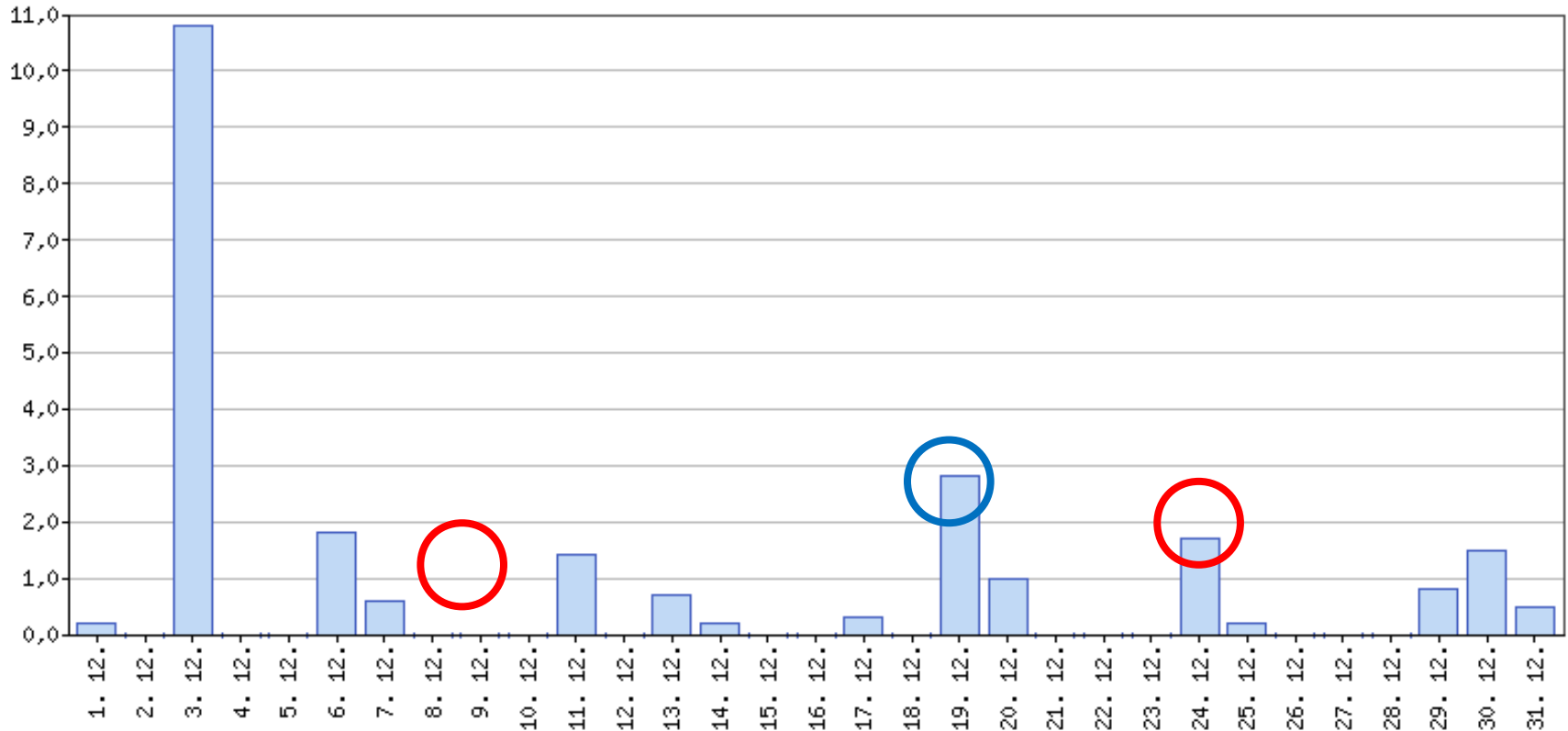
# LISTOPAD



Ne příliš aspektů slibuje stabilnější ráz počasí. Na začátku měsíce bude převládat teplé počasí s přeháňkami. 4.11. uhodí chladná síla, která může přinést krátkodobé ochlazení. 9.11. dojde k mírnému oteplení vlivem aspektu Venuše a Jupitera a další mírné oteplení přijde hned 11.11., kdy bude působit Merkur s Jupiterem. 13.11. se přechodně ochladí díky aspektu Venuše a Saturna. Avšak hned 14.11. nastane aspekt Slunce s Jupiterem, což přinese větší oteplení a krásné, téměř jarní počasí. Obrat nastane 18.11., kdy dojde k velkému ochlazení a možná i prvnímu sněžení nebo aspoň studenému dešti působením Saturna. 23.11. dojde k mírnému oteplení vlivem aspektu Merkura a Jupitera. 26.11. se ochladí působením aspektu Merkura se Saturnem a také za přispění chladné síly.



# PROSINEC



Díky menšímu počtu aspektů bude v prosinci počasí poměrně stabilnější. 1.12. se vyjasní a bude víc zima vlivem aspektu Marse se Saturnem. 4.12. dojde k mírnému oteplení s přeháňkami působením aspektu Venuše a Jupitera. 8.12. dojde k zintenzivnění srážek, na horách sněhových, v nížinách bude spíše pršet, což bude způsobeno působením Slunce společně s Merkurem. 12.12. a následně 14.12. dojde k vyjasnění a oteplení vlivem působení Jupitera. 16.12. může aspekt Venuše a Jupitera přinést sněhové přeháňky spolu s mírným oteplením. 19.12. se může ochladit vlivem aspektu Marse a Saturna. 22.12. se mírně oteplí a bude spíš pršet než sněžit následkem aspektů Merkura, Jupitera a Venuše. 27.12. se vyjasní, bude slunečno, v noci může být mrazivo díky působení Slunce a Jupitera.

# Výsledek předpovědi srážek



Správné předpovědi

20



Nesprávné předpovědi

13

% úspěšnosti

61 %

# Přehled úspěšnosti předpovědí

ROK	Teplota			Srážky		
			%			%
2012	23	9	72	18	5	78
2013	35	15	70	26	13	67
2014	30	17	67	20	13	61

# ASTROLOGICKÁ PŘEDPOVĚĎ POČASÍ

Podle tezí Johannese Keplera  
zpracovala Ivana Černá

# Principy předpovědi

Bereme v úvahu přesné aspekty planet od Slunce po Saturna mezi sebou mimo Luny. Všechny aspekty mají stejnou váhu.

Jedná se o tyto aspekty:

- |                 |                    |
|-----------------|--------------------|
| - konjunkce     | - sextil           |
| - kvadratura    | - trigon           |
| - opozice       | - trioktil (135°)  |
| - kvintil (72°) | - bikvintil (144°) |

# Charakteristika planet

Saturn – vlhko, chladno

Jupiter – teplo, jasno

Mars – teplo, vzruch (bouřky)

Venuše – slabé teplo, vlhko

Merkur – vítr, vlhko

Slunce - teplo

# Výpisky z Keplerových aspektů

☿ ♀ ☿	Bouřky, atm. poruchy, liják, hodně sněhu, mírné o
☿ ♀ ☿	Spousta sněhu, nevlídno, déšť, mírné oteplení
☿ ♀ ☿	Vlhkost, sniž a vítr, déšť, přeháňky
☿ ☿ ☿	Přítalové deště, hromobití, ochlazení bez srážek
☿ ♀ ☿	Miha, pošmurno, mírné ochlazení
☿ ♀ ☿	Kroupové bouřky se silným větrem, ochlaz., déšť
☿ ☿ ☿	Studený vítr, sniž s deštěm, vyjasnění, mírné ot.
☿ ☿ ☿	Vyjasnění, mírné oteplení
☿ ☿ ☿	Déšť, miha nebo vyjasnění, vítr
☿ ☿ ☿	Ochlazení
☿ ☿ ☿	Déšť, teplo
☿ ♀ ☿	Prudké bouřky, oteplení, déšť

☿ ♀ ☿	Vyjasnění, bez vlivu na teplotu a srážky
☿ ☿ ☿	Jasno, ochlazení
☿ ☿ ☿	Oteplení, přeháňky
☿ ☿ ☿	Bouřka, slunečno nebo mrholení
☿ ♀ ☿	Zůstane teplo a jasno nebo déšť
☿ ☿ ☿	Oteplení, déšť
☿ ☿ ☿	Teplo, vlhko, oblačno
☿ ♀ ☿	Prudké bouřky, déšť, oteplení
☿ ☿ ☿	Déšť, teplo
☿ ☿ ☿	Mírné ochlazení
☿ ♀ ☿	Déšť, ochlazení
☿ ☿ ☿	Teplo s přeháňkami

♀ Δ 12	Oteplení, slunečno	♀ Q 21	Teplo, déšť, krátké oteplení a vyj. po něm och
♀ 8 12	Teplo, velmi občasné přeháňky	♀ 4 21	Krásné, klidné, vlhké počasí
♀ 4 12	Studený déšť, ochlazení	♂ * 21	Extrémní horko
♀ * 12	Déšť (sníh), mlha, ne moc chladno, poprchání	♂ Δ 21	Mimořádné oteplení, slunečno
♀ □ 12	Přívalové deště, hromobití, liják, sníh	♂ 8 21	Bouřky, horko
♀ Q 12	Srážky	♂ sk 21	Ostrá zima, silný vítr a sníh
♀ BQ 12	Přeháňky	♂ BQ 21	Teplo
♀ * 21	Teplo, vítrno, proměnlivo, liják, bouřka	♂ 4 21	Jasno, velmi teplo nebo bez vlivu
♀ 8 21	Déšť, teplo, malé oteplení, volký déšť	♂ Δ 21	Oteplení, přeháňky
♀ sk 21	Mlha, smog, céšť, mírné ochlazení po dešti	♂ 8 21	Bez vlivu
♀ Δ 21	Teplo s přeháňkami	♂ * 21	Neovlivnilo chladné počasí
♀ □ 21	Lehké oteplení, přeháňky	♂ sk 21	Bez vlivu



☀ ☀ ☀	Krátké oteplení, vyjasnění
☀ ☀ ☀	Ochlazení, déšť
☀ ☀ ☀	Zvýší chladno, vyjasnění
☀ ☀ ☀	Pokud bylo horko hrozná bouřka, studené deště
☀ ☀ ☀	Bez vlivu
☀ ☀ ☀	Mírné oteplení
☀ ☀ ☀	Malé ochlazení
☀ ☀ ☀	Bez vlivu
☀ ☀ ☀	Horko bez mraků
☀ ☀ ☀	Maximální oteplení
☀ ☀ ☀	Oteplení, vyjasnění
☀ ☀ ☀	Lehké oteplení, vyjasnění

☀ ☀ ☀	Vyjasnění, mrazivo
☀ ☀ ☀	Vyjasnění bez oteplení nebo s oteplením
☀ ☀ ☀	Oteplení, slunečno
☀ ☀ ☀	Silné ochlazení, déšť
☀ ☀ ☀	Déšť, chladno, maximální vlhko
☀ ☀ ☀	Deštivo, chladno
☀ ☀ ☀	Malé přechodné ochlazení se zpožděním
☀ ☀ ☀	Mírné ochlazení, déšť
☀ ☀ ☀	Zataženo, deštivo se zpožděním
☀ ☀ ☀	Vlitr, sníh nebo déšť bez ochlazení
☀ ☀ ☀	Slabší ochlazení, vlhko
☀ ☀ ☀	Ochlazení

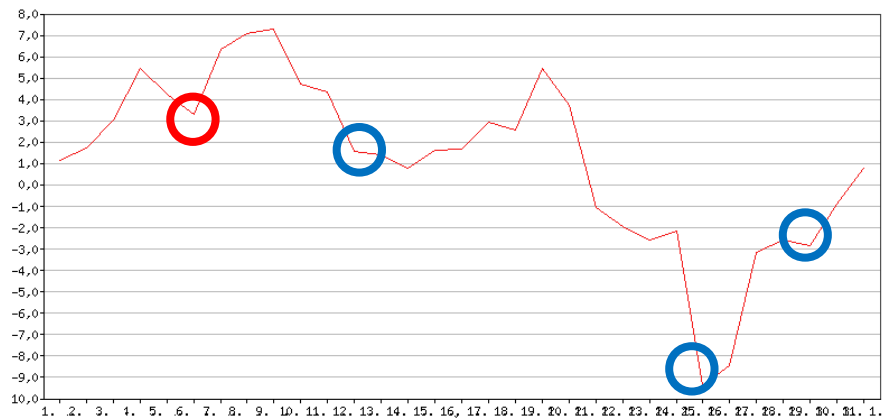
## Další Keplerova pravidla

- Zatmění mohou přinášet déšť
- Zima při úplňku je víc vlhká než léto při úplňku
- Planety v jižních znameních (VA – RY) mají sílu stínovanou
- Na jaře i malý aspekt působí silnější vlhkost
- Stacionární Merkur má největší účinek – vítr, sníh nebo déšť, husté mlhy
- Merkur a Venuše mají nejvíc teplé síly při maximální elongaci (vzdálenosti od Slunce)
- Venuše v horní konjunkci se Sluncem má větší sílu než v dolní konjunkci
- Hodně aspektů působí nezdravé ovzduší nebo přívalové deště

Grafy průměrných denních teplot a denních srážkových úhrnů v Praze jsou měřeny Meteorologickou stanicí České zemědělské univerzity v Praze a jsou zveřejněny na:  
<http://meteostanice.agrobiologie.cz/>

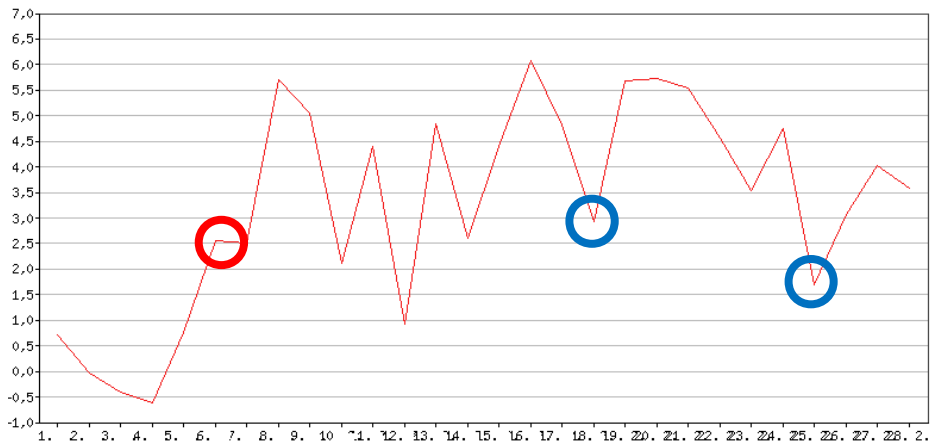
Předpovědi počasí pro rok 2012 až 2014 včetně prezentací s vyhodnocením výsledků jsou umístěny na stránkách:  
[www.johannes.cz](http://www.johannes.cz)

# LEDEN



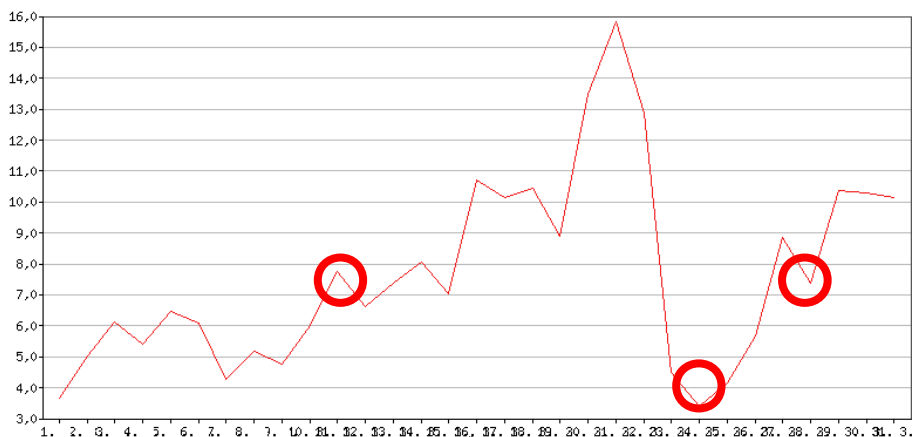
V lednu bude vlivem četných aspektů proměnlivé počasí. Na začátku roku bude sněžit a bude i vítr vlivem aspektů Merkura. Může se i ochladit působením chladné síly. **5.1.** se obloha vyjasní a může být pořádně mrazivo díky spolupůsobení Slunce s Jupiterem. 6.1. začnou opět působit aspekty Merkura společně s Venuší a Saturnem, které spustí velkou sněhovou nadílku v poměrně chladném počasí. **13.1.** dojde k dalšímu menšímu ochlazení vlivem aspektu Saturna, které se ještě může prohloubit **16.1.** působením kvadratury Venuše na Mars. **24.1.** dojde k velké sněhové kalamitě v důsledku nakupení hned několika vlhkost přinášejících aspektů. **29.1.** může dojít k přechodnému mírnému oteplení vlivem aspektu Merkura na Jupiter, ale sněžení by mělo pokračovat. Koncem měsíce může být chladnější vlivem působení chladné síly.

# ÚNOR



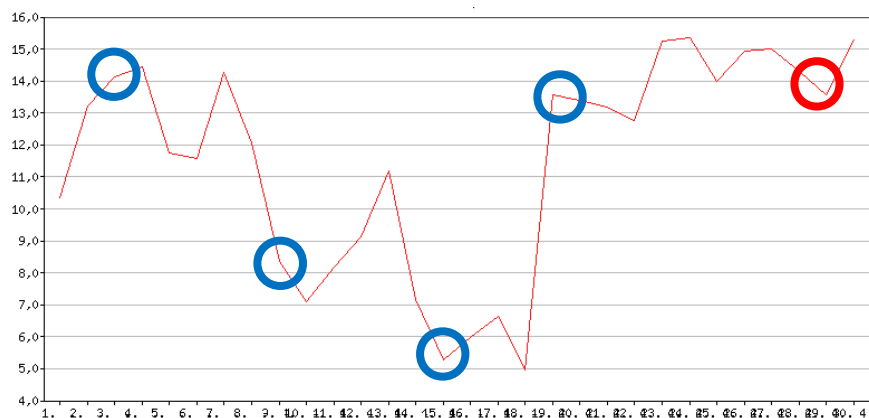
V únoru bude počasí stabilnější díky malému počtu aspektů. Na začátku měsíce bude přetrvávat průměrné počasí se sněhovými přeháňkami z konce ledna. **6.2.** dojde k vyjasnění, bude slunečno a tím pádem v noci i více mrazivo díky aspektu Slunce a Jupitera. **11.2.** dojde k ochlazení a ke sněžení působením Saturna. Uprostřed měsíce mezi **14.-16.2.** dojde nejdříve vlivem aspektů Jupitera a Marse k vyjasnění a slunečnému počasí, po kterém může silný vítr přinést sněhovou nadílku působením aspektů Merkura. **19.2.** může působení Saturna přinést menší ochlazení, které se může ještě prohloubit **25.2.** působením chladné síly. Sněhové přeháňky budou trvat až do konce měsíce.

# BŘEZEN



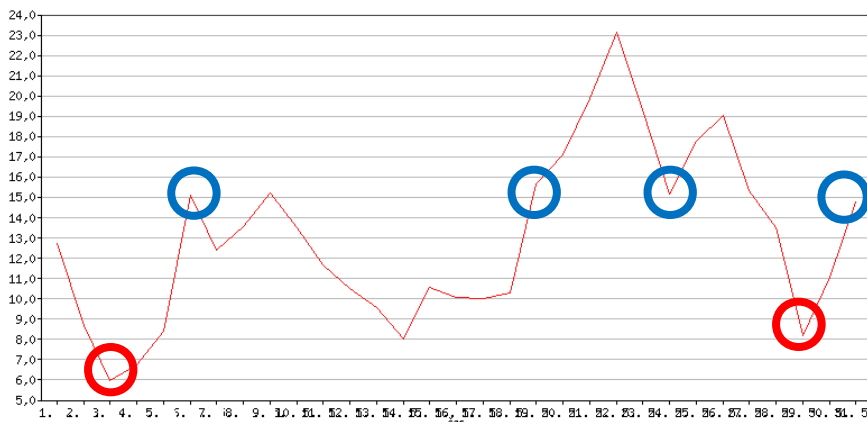
slunečno, ale chladněji vlivem aspektů Venuše a Marse a za spolupůsobení chladné síly. Slunečné počasí, kdy přes den může být krásně teplo, bude trvat do **11.3.**, kdy dojde k ochlazení a srážkám, které budou na horách sněhové, v nížinách dešťové nebo smíšené. **13.3.** vlivem aspektů hned několika planet by mělo dojít k dalšímu mírnému ochlazení a především k zesílení srážkové činnosti. **25.3.** dojde k oteplení při působení aspektů Jupitera, Venuše a Merkura doprovázeném občasnými přeháňkami. Teplo nebude trvat dlouho, protože **28.3.** dojde díky působení Saturna k mírnějšímu ochlazení a bude i deštivo.

# DUBEN



Duben slibuje proměnlivé aprílové počasí, protože v něm nastane nejvíc aspektů z celého roku. Na začátku měsíce se vyjasní a oteplí vlivem působení Slunce s Jupiterem. Potom bude občas přeháňka s mírným ochlazením po dešti způsobená aspektem Venuše a Jupitera. **6.4.** dojde k ochlazení doprovázeném deštěm při působení vlivu Saturna. **8.4.** dojde k oteplení, může přijít i bouřka nebo silnější přeháňka díky aspektům Marse. **15.4.** dojde spolupůsobením více planet k mírnějšímu ochlazení a zintenzivnění srážkové činnosti. **18.4.** dojde k mírnému oteplení působením aspektu Venuše a Jupitera. **21.4.** Slunce s Jupiterem přinesou vyjasnění, bude slunečno a více teplo. Oteplení může být eliminováno působením chladné síly. **25.4.** dojde k silnému dešti při poměrně teplém počasí působením aspektů Venuše a Merkura. **30.4.** může dojít k vyjasnění a oteplení vlivem působení Jupitera.

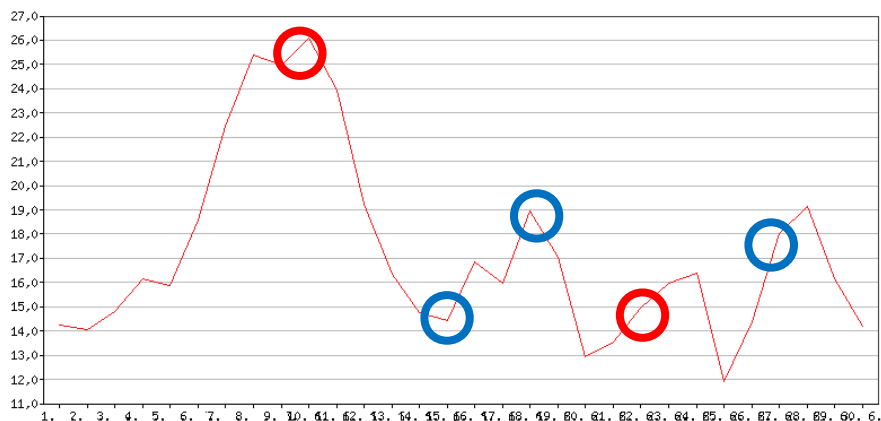
# KVĚTEN



V květnu bude počasí opět proměnlivé díky četným aspektům. Začátek měsíce bude teplý a slunečný pokračujícím působením Jupitera z předchozího měsíce. **6.5.** bude teplo kulminovat, bude krásně slunečno díky trigonu Slunce a Jupitera. Občas může Merkur přinést i bouřku. **11.5.** dojde k velkému ochlazení s deštěm pod taktovkou spojení Slunce se Saturnem. **15.5.** srážky nabydou na intenzitě, bude docházet k přivalovým deštům za mírného oteplení, protože bude současně působit hned několik planet. **18.5.** dojde k mírnému oteplení vlivem působení Venuše a Jupitera, ale přeháňky budou pokračovat. **19.5.** může teplotu ovlivnit chladná síla. **24.5.** dojde k ochlazení a nevlídnému počasí působením aspektů Saturna. **31.5.** teplota prudce vzroste důsledkem aspektu Slunce a Marse.

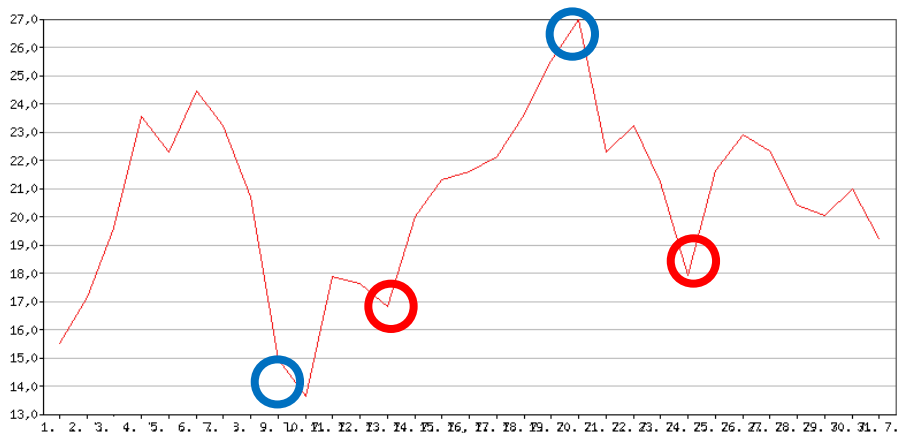


# ČERVEN



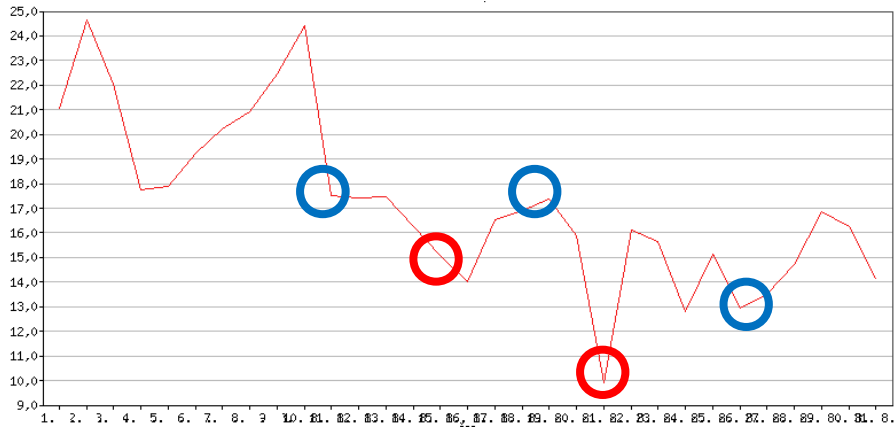
Červen slibuje stabilnější počasí, neboť moc aspektů zde nenastane. Do **6.6.** bude krásně teplo díky aspektům Slunce a Marse z konce května. 6.6. přijde déšť a vítr působením aspektů Merkura a Venuše, což se ještě zintenzivní **10.6.** kdy se přidá svým působením Saturn. **15.6.** dojde k ochlazení působením aspektu Slunce a Saturna při spolupůsobení chladné síly, bude i pršet. **18.6.** se trochu oteplí vlivem aspektu Venuše a Jupitera, budou občasné přeháňky. **23.6.** dojde k mírnému ochlazení a zintenzivnění srážek díky aspektu Slunce a Saturna. Od **25.6.** taktovku převezmou Venuše s Marsem a přinesou oteplení.

# ČERVENEC



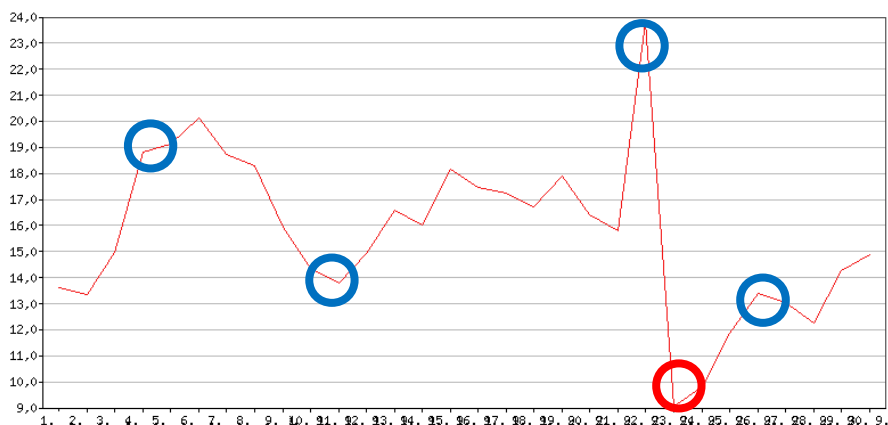
V červenci nastane nejméně aspektů z celého roku, a tak bude počasí poměrně stálé. Na začátku měsíce bude pokračovat teplo z minulého měsíce. **9.7.** dojde k ochlazení s občasnými přeháňkami vlivem aspektu Slunce a Saturna. **13.7.** dojde k dalšímu ochlazení působením chladné síly a aspektu Venuše s Marsem, občasně přeháňky budou pokračovat. **19.7.** dojde k oteplení vlivem působení planet Slunce a Marse. Od **24.7.** taktovku převezme Jupiter a Slunce, takže nastanou velká letní parna s modrou oblohou.

# SRPEN



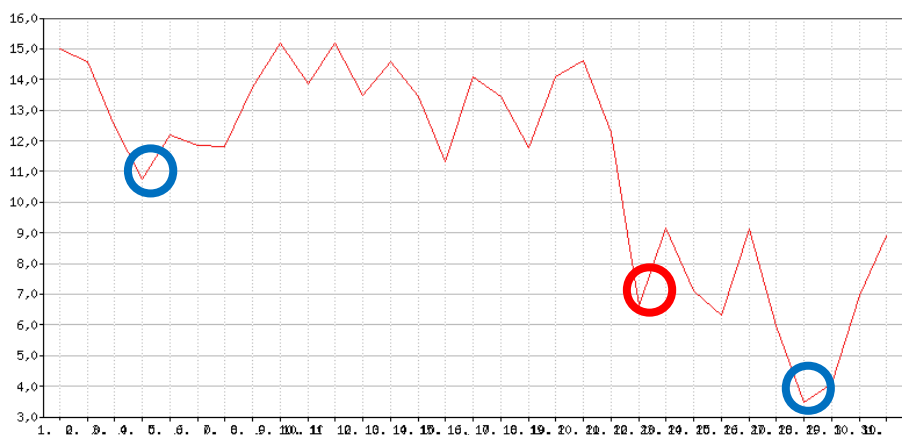
V srpnu bude proměnlivé počasí v důsledku hojných aspektů. Na začátku měsíce bude horko s občasnou bouřkou díky pokračujícímu působení Jupitera se Sluncem. **9.8.** dojde k ochlazení a velkým lijáčkům vlivem působení více planet najednou a přidá se i chladná síla. **15.8.** dojde k vyjasnění a k oteplení působením aspektu Merkura a Marse. **18.8.** nastane mírné oteplení s přeháňkami při spolupůsobení Venuše a Jupitera. **25.8.** dojde k vytrvalému a studenému dešti a ochlazení vlivem spolupůsobení Merkura, Marse a Saturna. **27.8.** se ochlazení prohloubí dalším aspektem Saturna tentokrát s Venuší. **29.8.** by se mělo ještě ochladit opět díky Saturnu.

# ZÁŘÍ



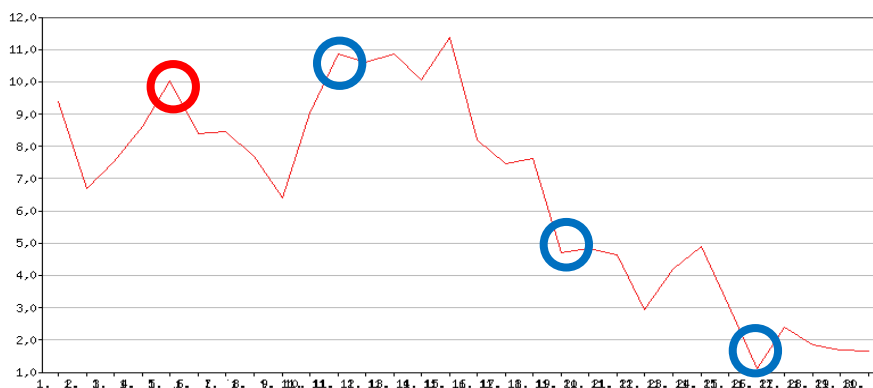
Málo aspektů naznačuje stabilnější ráz počasí. Na začátku měsíce bude doznívat chladné a deštivé počasí z konce srpna. **4.9.** dojde k oteplení a vyjasnění, bude opět slunečno díky aspektu Slunce a Marse. **11.9.** začne pršet a taky se ochladí působením Slunce a Venuše na Saturn. 20.9. uhoďí chladná síla, která může přinést ochlazení, které doprovází 21.9. srážky vyvolané aspektem Venuše a Saturna. **23.9.** dojde k mírnému oteplení a bude slunečno díky aspektu Merkura s Jupiterem. **27.9.** dojde k dalšímu oteplení s občasnými přeháňkami vlivem aspektu Venuše a Marse.

# ŘÍJEN



V říjnu nastane průměrný počet aspektů. Na začátku měsíce bude pokračovat teplo z konce září. 3.10. může dojít k přechodnému ochlazení vlivem chladné síly a také k dešti. 9.10. a potom 11.10. dojde k velkému oteplení, bude neobvyklé teplo, možná padnou i teplotní rekordy díky silnému vlivu Jupitera. 15.10. se teplo ještě zvýší nebo se aspoň nadále udrží ve stejné intenzitě vlivem dalších aspektů Jupitera spolu se Sluncem a Venuší. 17.10. začne pršet a dojde k mírnému ochlazení vlivem aspektů Merkura a Venuše. 20.10. srážková činnost ještě zesílí, ale bude poměrně teplo, protože bude spolupůsobit Jupiter a Mars. 25.10. dojde k většímu oteplení, bude slunečno díky aspektům Slunce, Venuše a Jupitera, občas může být kratší přeháňka. 30.10. uhodí chladná síla.

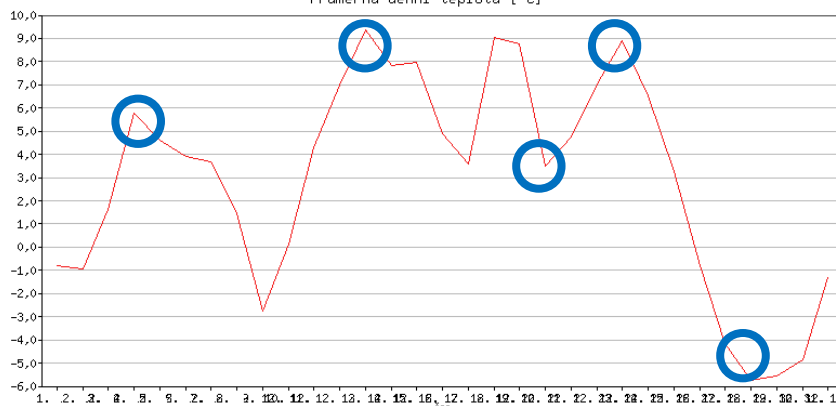
# LISTOPAD



Ne příliš aspektů slibuje stabilnější ráz počasí. Na začátku měsíce bude převládat teplé počasí s přeháňkami. 4.11. uhodí chladná síla, která může přinést krátkodobé ochlazení. 9.11. dojde k mírnému oteplení vlivem aspektu Venuše a Jupitera a další mírné oteplení přijde hned 11.11., kdy bude působit Merkur s Jupiterem. 13.11. se přechodně ochladí díky aspektu Venuše a Saturna. Avšak hned 14.11. nastane aspekt Slunce s Jupiterem, což přinese větší oteplení a krásné, téměř jarní počasí. Obrat nastane 18.11., kdy dojde k velkému ochlazení a možná i prvnímu sněžení nebo aspoň studenému dešti působením Saturna. 23.11. dojde k mírnému oteplení vlivem aspektu Merkura a Jupitera. 26.11. se ochladí působením aspektu Merkura se Saturnem a také za přispění chladné síly.



# PROSINEC

Průměrná denní teplota [°C]



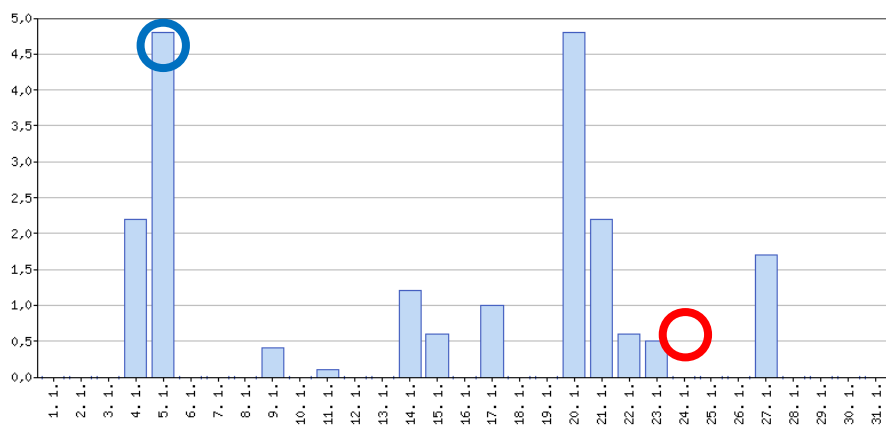
Díky menšímu počtu aspektů bude v prosinci počasí poměrně stabilnější. 1.12. se vyjasní a bude víc zima vlivem aspektu Marse se Saturnem. 4.12. dojde k mírnému oteplení s přeháňkami působením aspektu Venuše a Jupitera. 8.12. dojde k zintenzivnění srážek, na horách sněhových, v nížinách bude spíše pršet, což bude způsobeno působením Slunce společně s Merkurem. 12.12. a následně 14.12. dojde k vyjasnění a oteplení vlivem působení Jupitera. 16.12. může aspekt Venuše a Jupitera přinést sněhové přeháňky spolu s mírným oteplením. 19.12. se může ochladit vlivem aspektu Marse a Saturna. 22.12. se mírně oteplí a bude spíše pršet než sněžit následkem aspektů Merkura, Jupitera a Venuše. 27.12. se vyjasní, bude slunečno, v noci může být mrazivo díky působení Slunce a Jupitera.

## Výsledek předpovědi teplot

	Správné předpovědi	35
	Nesprávné předpovědi	17
	% úspěšnosti	67 %

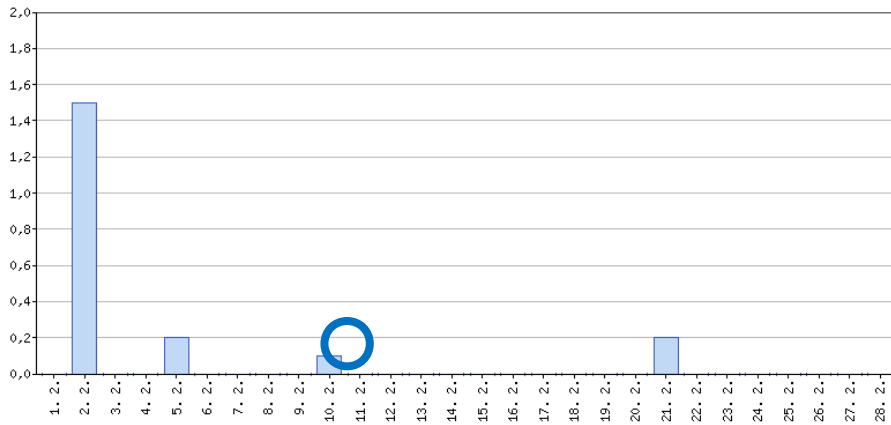


# LEDEN



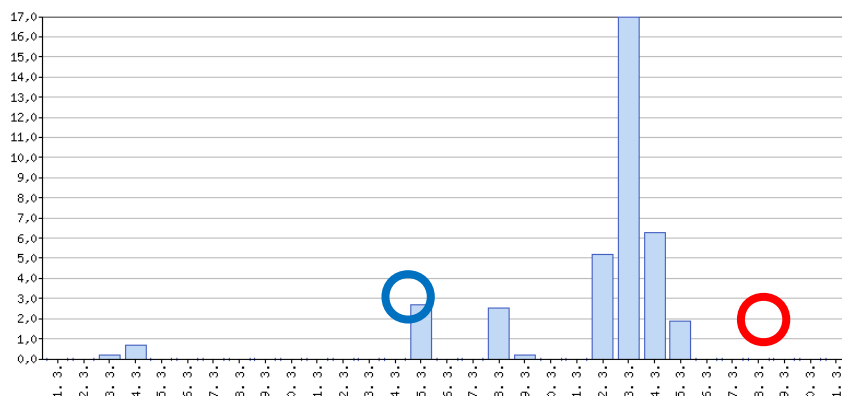
V lednu bude vlivem četných aspektů proměnlivé počasí. Na začátku roku bude sněžit a bude i vítr vlivem aspektů Merkura. Může se i ochladit působením chladné síly. 5.1. se obloha vyjasní a může být pořádně mrazivo díky spolupůsobení Slunce s Jupiterem. **6.1.** začnou opět působit aspekty Merkura společně s Venuší a Saturnem, které spustí velkou sněhovou nadílku v poměrně chladném počasí. 13.1. dojde k dalšímu menšímu ochlazení vlivem aspektu Saturna, které se ještě může prohloubit 16.1. působením kvadratury Venuše na Mars. **24.1.** dojde k velké sněhové kalamitě v důsledku nakupení hned několika vlhkost přinášejících aspektů. 29.1. může dojít k přechodnému mírnému oteplení vlivem aspektu Merkura na Jupiter, ale sněžení by mělo pokračovat. Koncem měsíce může být chladnější vlivem působení chladné síly.

# ÚNOR



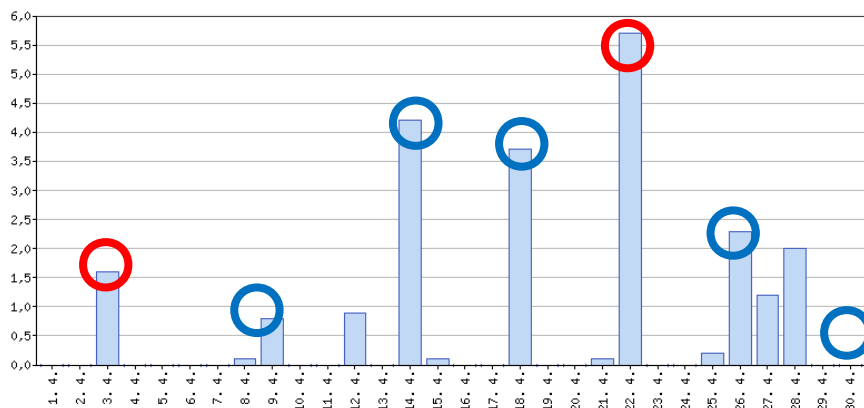
V únoru bude počasí stabilnější díky malému počtu aspektů. Na začátku měsíce bude přetrvávat průměrné počasí se sněhovými přeháňkami z konce ledna. 6.2. dojde k vyjasnění, bude slunečno a tím pádem v noci i více mrazivo díky aspektu Slunce a Jupitera. **11.2.** dojde k ochlazení a ke sněžení působením Saturna. Uprostřed měsíce mezi 14.-16.2. dojde nejdříve vlivem aspektů Jupitera a Marse k vyjasnění a slunečnému počasí, po kterém může silný vítr přinést sněhovou nadílku působením aspektů Merkura. 19.2. může působení Saturna přinést menší ochlazení, které se může ještě prohloubit 25.2. působením chladné síly. Sněhové přeháňky budou trvat až do konce měsíce.

# BŘEZEN



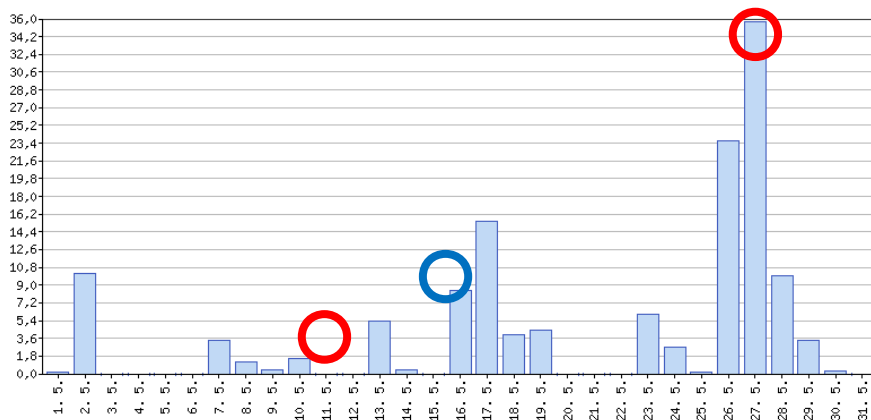
V březnu větší počet aspektů přinese proměnlivé počasí. Na začátku měsíce dojde k vyjasnění. Bude slunečno, ale chladněji vlivem aspektů Venuše a Marse a za spolupůsobení chladné síly. Slunečné počasí, kdy přes den může být krásně teplo, bude trvat do 11.3., kdy dojde k ochlazení a srážkám, které budou na horách sněhové, v nížinách dešťové nebo smíšené. **13.3.** vlivem aspektů hned několika planet by mělo dojít k dalšímu mírnému ochlazení a především k zesílení srážkové činnosti. 25.3. dojde k oteplení při působení aspektů Jupitera, Venuše a Merkura doprovázeném občasnými přeháňkami. Teplo nebude trvat dlouho, protože **28.3.** dojde díky působení Saturna k mírnějšímu ochlazení a bude i deštivo.

# DUBEN



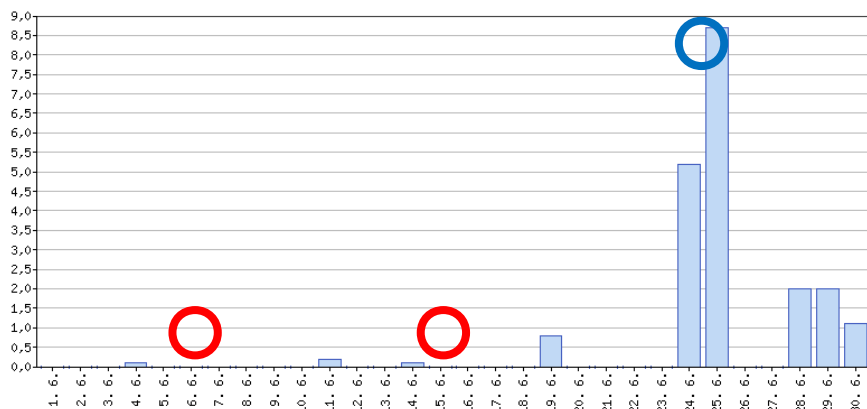
Duben slibuje **proměnlivé aprílové počasí**, protože v něm nastane nejvíc aspektů z celého roku. Na začátku měsíce se vyjasní a oteplí vlivem působení Slunce s Jupiterem. Potom bude občas přeháňka s mírným ochlazením po dešti způsobená aspektem Venuše a Jupitera. 6.4. dojde k ochlazení doprovázeném deštěm při působení vlivu Saturna. 8.4. dojde k oteplení, může přijít i bouřka nebo silnější přeháňka díky aspektům Marse. 15.4. dojde spolupůsobením více planet k mírnějšímu ochlazení a zintenzivnění srážkové činnosti. 18.4. dojde k mírnému oteplení působením aspektu Venuše a Jupitera. 21.4. Slunce s Jupiterem přinesou vyjasnění, bude slunečno a více teplo. Oteplení může být eliminováno působením chladné síly. 25.4. dojde k silnému dešti při poměrně teplém počasí působením aspektů Venuše a Merkura. 30.4. může dojít k vyjasnění a oteplení vlivem působení Jupitera.

# KVĚTEN



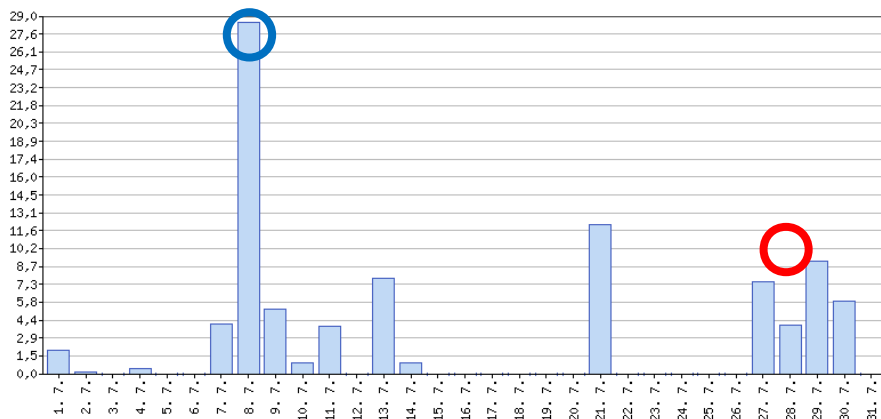
V květnu bude počasí opět proměnlivé díky četným aspektům. Začátek měsíce bude teplý a slunečný pokračujícím působením Jupitera z předchozího měsíce. 6.5. bude teplo kulminovat, bude krásně slunečno díky trigonu Slunce a Jupitera. Občas může Merkur přinést i bouřku. **11.5.** dojde k velkému ochlazení s deštěm pod taktovkou spojení Slunce se Saturnem. **15.5.** srážky nabydou na intenzitě, bude docházet k přivalovým deštům za mírného oteplení, protože bude současně působit hned několik planet. 18.5. dojde k mírnému oteplení vlivem působení Venuše a Jupitera, ale přeháňky budou pokračovat. 19.5. může teplotu ovlivnit chladná síla. 24.5. dojde k ochlazení a nevlídnému počasí působením aspektů Saturna. 31.5. teplota prudce vzroste důsledkem aspektu Slunce a Marse.

# ČERVEN



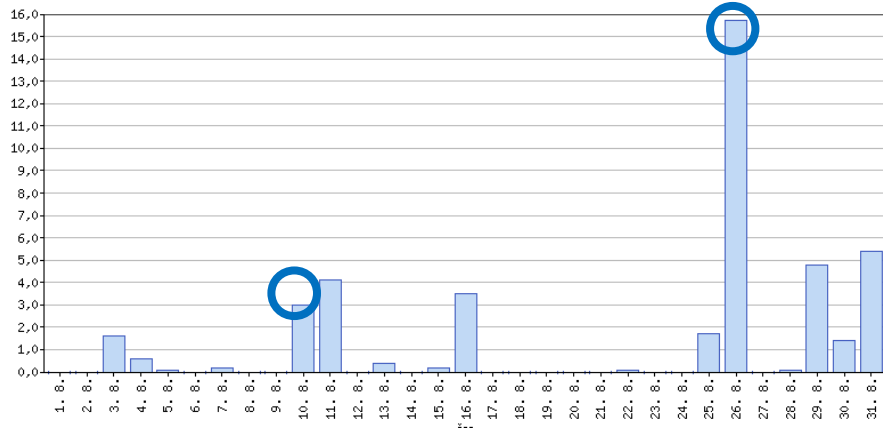
Červen slibuje stabilnější počasí, neboť moc aspektů zde nenastane. Do 6.6. bude krásně teplo díky aspektům Slunce a Marse z konce května. **6.6.** přijde déšť a vítr působením aspektů Merkura a Venuše, což se ještě zintenzivní 10.6. kdy se přidá svým působením Saturn. **15.6.** dojde k ochlazení působením aspektu Slunce a Saturna při spolupůsobení chladné síly, bude i pršet. 18.6. se trochu oteplí vlivem aspektu Venuše a Jupitera, budou občasné přeháňky. **23.6.** dojde k mírnému ochlazení a zintenzivnění srážek díky aspektu Slunce a Saturna. Od 25.6. taktovku převezmou Venuše s Marsem a přinesou oteplení.

# ČERVENEC



V červenci nastane nejméně aspektů z celého roku, a tak bude počasí poměrně stálé. Na začátku měsíce bude pokračovat teplo z minulého měsíce. **9.7.** dojde k ochlazení s občasnými přeháňkami vlivem aspektu Slunce a Saturna. **13.7.** dojde k dalšímu ochlazení působením chladné síly a aspektu Venuše s Marsem, občasně přeháňky budou pokračovat. **19.7.** dojde k oteplení vlivem působení planet Slunce a Marse. Od **24.7.** taktovku převezme Jupiter a Slunce, takže nastanou velká letní parna s modrou oblohou.

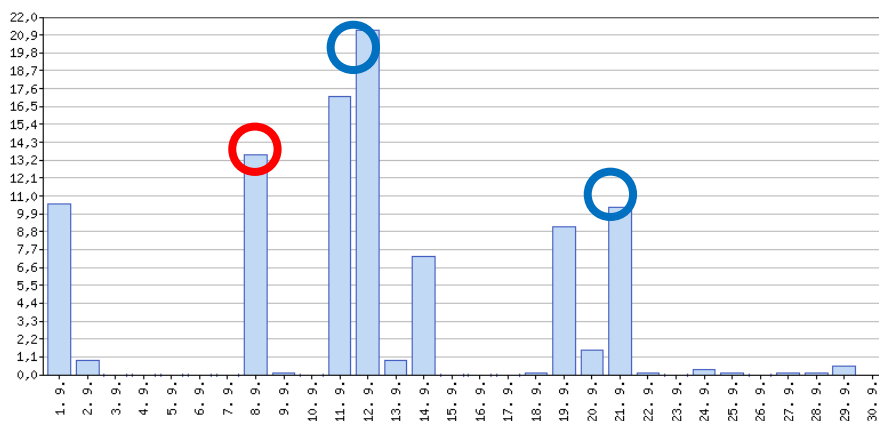
# SRPEN



V srpnu bude proměnlivé počasí v důsledku hojných aspektů. Na začátku měsíce bude horko s občasnou bouřkou díky pokračujícímu působení Jupitera se Sluncem. **9.8.** dojde k ochlazení a velkým lijákům vlivem působení více planet najednou a přidá se i chladná síla. **15.8.** dojde k vyjasnění a k oteplení působením aspektu Merkura a Marse. **18.8.** nastane mírné oteplení s přeháňkami při spolupůsobení Venuše a Jupitera. **25.8.** dojde k vytrvalému a studenému dešti a ochlazení vlivem spolupůsobení Merkura, Marse a Saturna. **27.8.** se ochlazení prohloubí dalším aspektem Saturna tentokrát s Venuší. **29.8.** by se mělo ještě ochladit opět díky Saturnu.

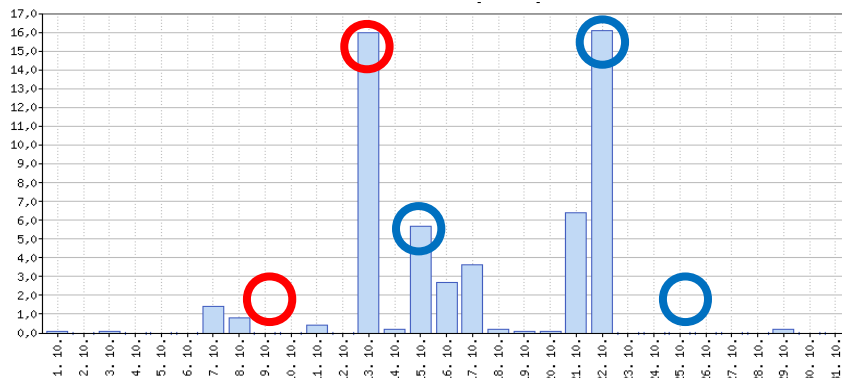


# ZÁŘÍ



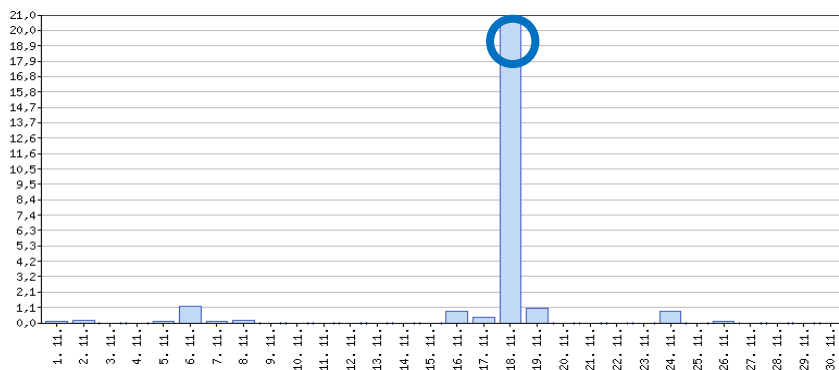
Málo aspektů naznačuje stabilnější ráz počasí. Na začátku měsíce bude doznívat chladné a deštivé počasí z konce srpna. 4.9. dojde k oteplení a vyjasnění, bude opět slunečno díky aspektu Slunce a Marse. **11.9.** začne pršet a taky se ochladí působením Slunce a Venuše na Saturn. 20.9. uhoďí chladná síla, která může přinést ochlazení, které doprovází **21.9.** srážky vyvolané aspektem Venuše a Saturna. 23.9. dojde k mírnému oteplení a bude slunečno díky aspektu Merkura s Jupiterem. 27.9. dojde k dalšímu oteplení s občasnými přeháňkami vlivem aspektu Venuše a Marse.

# ŘÍJEN



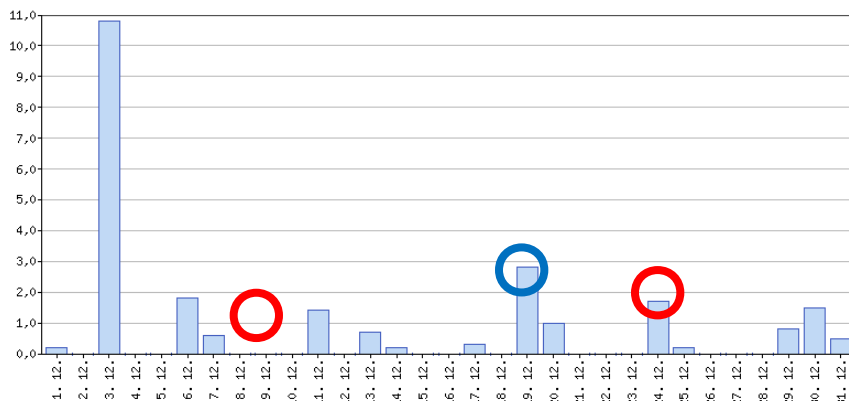
V říjnu nastane průměrný počet aspektů. Na začátku měsíce bude pokračovat teplo z konce září. 3.10. může dojít k přechodnému ochlazení vlivem chladné síly a také k dešti. 9.10. a potom 11.10. dojde k velkému oteplení, bude neobvyklé teplo, možná padnou i teplotní rekordy díky silnému vlivu Jupitera. 15.10. se teplo ještě zvýší nebo se aspoň nadále udrží ve stejné intenzitě vlivem dalších aspektů Jupitera spolu se Sluncem a Venuší. 17.10. začne pršet a dojde k mírnému ochlazení vlivem aspektů Merkura a Venuše. 20.10. srážková činnost ještě zesílí, ale bude poměrně teplo, protože bude spolupůsobit Jupiter a Mars. 25.10. dojde k většímu oteplení, bude slunečno díky aspektům Slunce, Venuše a Jupitera, občas může být kratší přeháňka. 30.10. uhodí chladná síla.

# LISTOPAD





Ne příliš aspektů slibuje stabilnější ráz počasí. Na začátku měsíce bude převládat teplé počasí s přeháňkami. 4.11. udeří chladná síla, která může přinést krátkodobé ochlazení. 9.11. dojde k mírnému oteplení vlivem aspektu Venuše a Jupitera a další mírné oteplení přijde hned 11.11., kdy bude působit Merkur s Jupiterem. 13.11. se přechodně ochladí díky aspektu Venuše a Saturna. Avšak hned 14.11. nastane aspekt Slunce s Jupiterem, což přinese větší oteplení a krásné, téměř jarní počasí. Obrat nastane 18.11., kdy dojde k velkému ochlazení a možná i prvnímu sněžení nebo aspoň studenému dešti působením Saturna. 23.11. dojde k mírnému oteplení vlivem aspektu Merkura a Jupitera. 26.11. se ochladí působením aspektu Merkura se Saturnem a také za přispění chladné síly.

# PROSINEC







Díky menšímu počtu aspektů bude v prosinci počasí poměrně stabilnější. 1.12. se vyjasní a bude víc zima vlivem aspektu Marse se Saturnem. 4.12. dojde k mírnému oteplení s přeháňkami působením aspektu Venuše a Jupitera. 8.12. dojde k zintenzivnění srážek, na horách sněhových, v nížinách bude spíše pršet, což bude způsobeno působením Slunce společně s Merkurem. 12.12. a následně 14.12. dojde k vyjasnění a oteplení vlivem působení Jupitera. 16.12. může aspekt Venuše a Jupitera přinést sněhové přeháňky spolu s mírným oteplením. 19.12. se může ochladit vlivem aspektu Marse a Saturna. 22.12. se mírně oteplí a bude spíš pršet než sněžit následkem aspektů Merkura, Jupitera a Venuše. 27.12. se vyjasní, bude slunečno, v noci může být mrazivo díky působení Slunce a Jupitera.

## Výsledek předpovědi srážek

	Správné předpovědi	20
	Nesprávné předpovědi	13
	% úspěšnosti	61 %

## Přehled úspěšnosti předpovědí

ROK	Teplota			Srážky		
			%			%
<b>2012</b>	23	9	72	18	5	78
<b>2013</b>	35	15	70	26	13	67
<b>2014</b>	30	17	67	20	13	61